

รายงานผลการดำเนินงานตัวชี้วัดการจัดการขยะมูลฝอย
ตามมาตรการปรับปรุงประสิทธิภาพในการปฏิบัติราชการ (มาตรา 44)
ประจำปีงบประมาณ พ.ศ. 2562

รอบ 12 เดือน (1 ตุลาคม 2561 – 30 กันยายน 2562)



กระทรวงทรัพยากรธรรมชาติและสิ่งแวดล้อม



ข้อมูลจาก :

สำนักงานสิ่งแวดล้อมภาคที่ 1 - 16

สำนักงานทรัพยากรธรรมชาติและสิ่งแวดล้อมจังหวัด 76 จังหวัด

เรียบเรียงโดย :

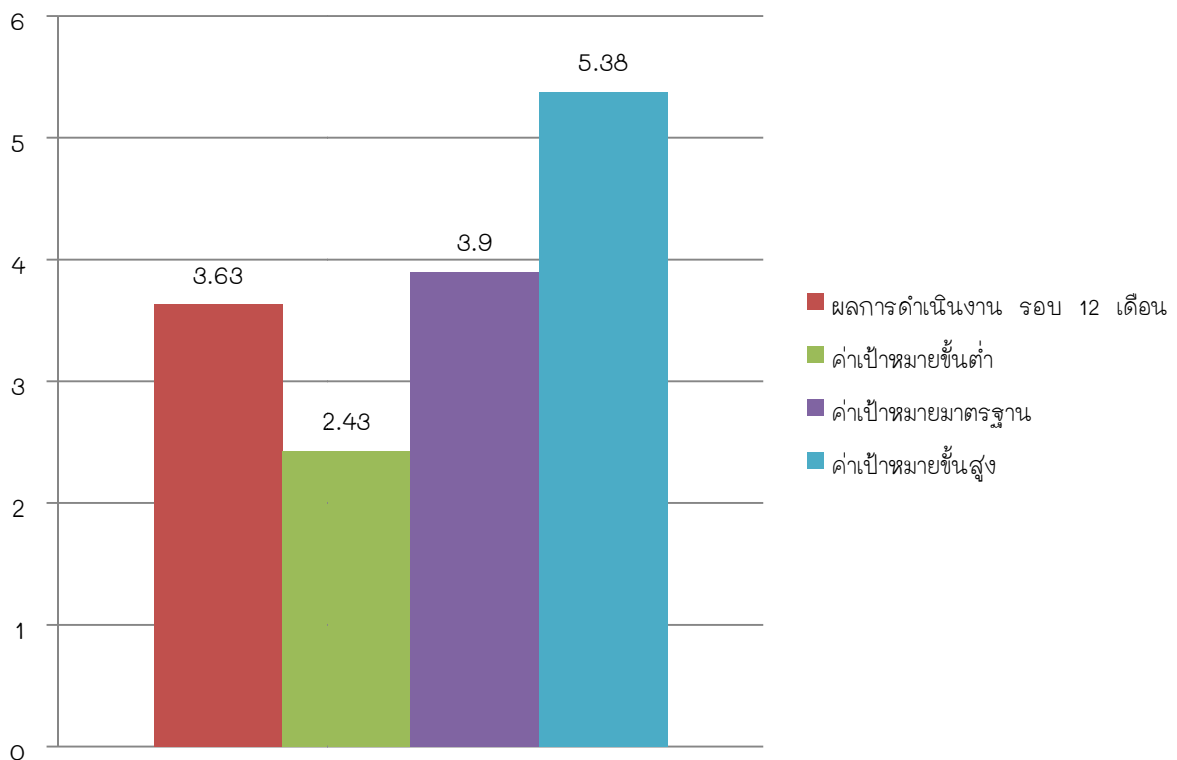
ส่วนขยะมูลฝอยชุมชน กองจัดการกากของเสียและสารอันตราย กรมควบคุมมลพิษ

สรุปผลการดำเนินงาน
ตัวชี้วัดการจัดการขยะมูลฝอย ตามมาตรการปรับปรุงประสิทธิภาพในการปฏิบัติราชการ
(มาตรา 44) ประจำปีงบประมาณ พ.ศ. 2562
รอบ 12 เดือน (1 ตุลาคม 2561 – 30 กันยายน 2562)

ตัวชี้วัดที่ 1 ปริมาณขยะมูลฝอยตกค้างได้รับการจัดการอย่างถูกต้อง

ผลการดำเนินงาน รอบ 12 เดือน (1 ตุลาคม 2561 – 30 กันยายน 2562)	ค่าเป้าหมายขั้นต่ำ	ค่าเป้าหมายมาตรฐาน	ค่าเป้าหมายขั้นสูง
3.63 ล้านบาท	2.43 ล้านบาท	3.90 ล้านบาท	5.38 ล้านบาท

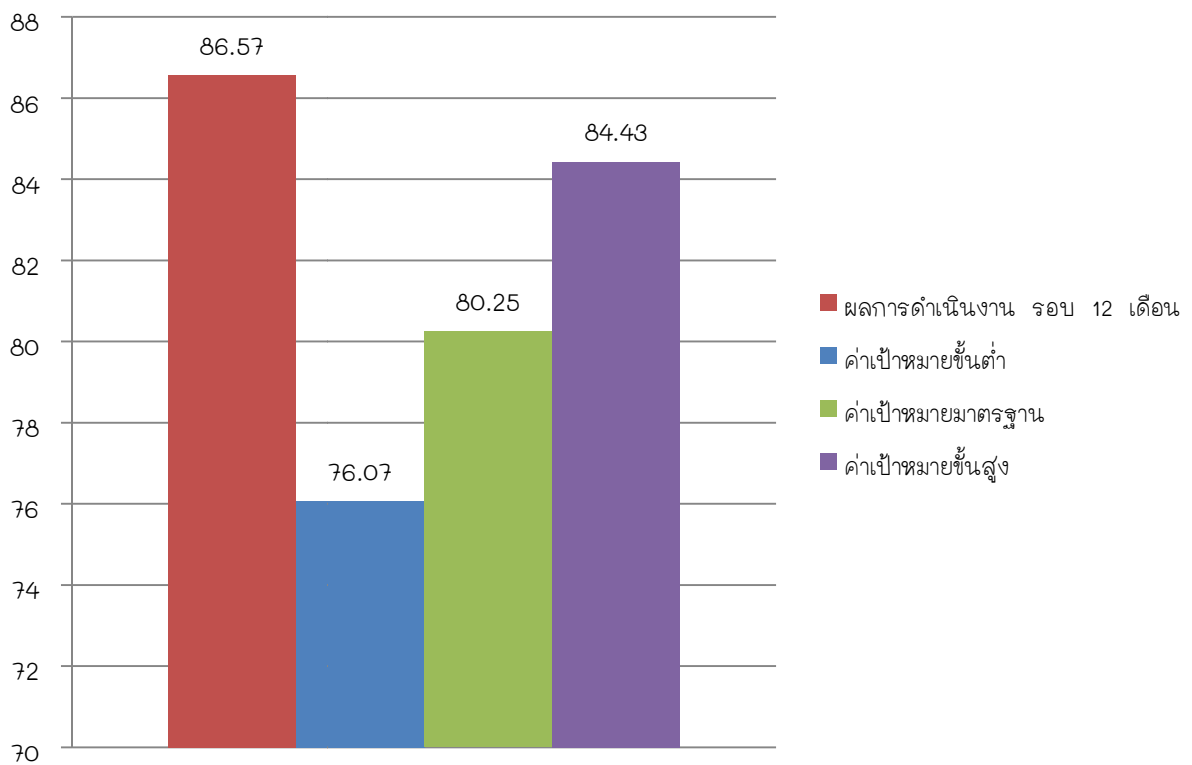
ปริมาณขยะมูลฝอยตกค้างทั่วประเทศ	5.38	ล้านบาท	
ปริมาณขยะมูลฝอยตกค้างที่ได้รับการจัดการอย่างถูกต้อง	3.63	ล้านบาท	(ร้อยละ 67.48)
ปริมาณขยะมูลฝอยตกค้างที่คงเหลือ	1.75	ล้านบาท	(ร้อยละ 32.52)



ตัวชี้วัดที่ 2 ร้อยละของปริมาณขยะมูลฝอยชุมชนได้รับการจัดการอย่างถูกต้อง

ผลการดำเนินงาน รอบ 12 เดือน (1 ตุลาคม 2561 – 30 กันยายน 2562)	ค่าเป้าหมายขั้นต่ำ	ค่าเป้าหมายมาตรฐาน	ค่าเป้าหมายขั้นสูง
ร้อยละ 86.57	ร้อยละ 76.07	ร้อยละ 80.25	ร้อยละ 84.43

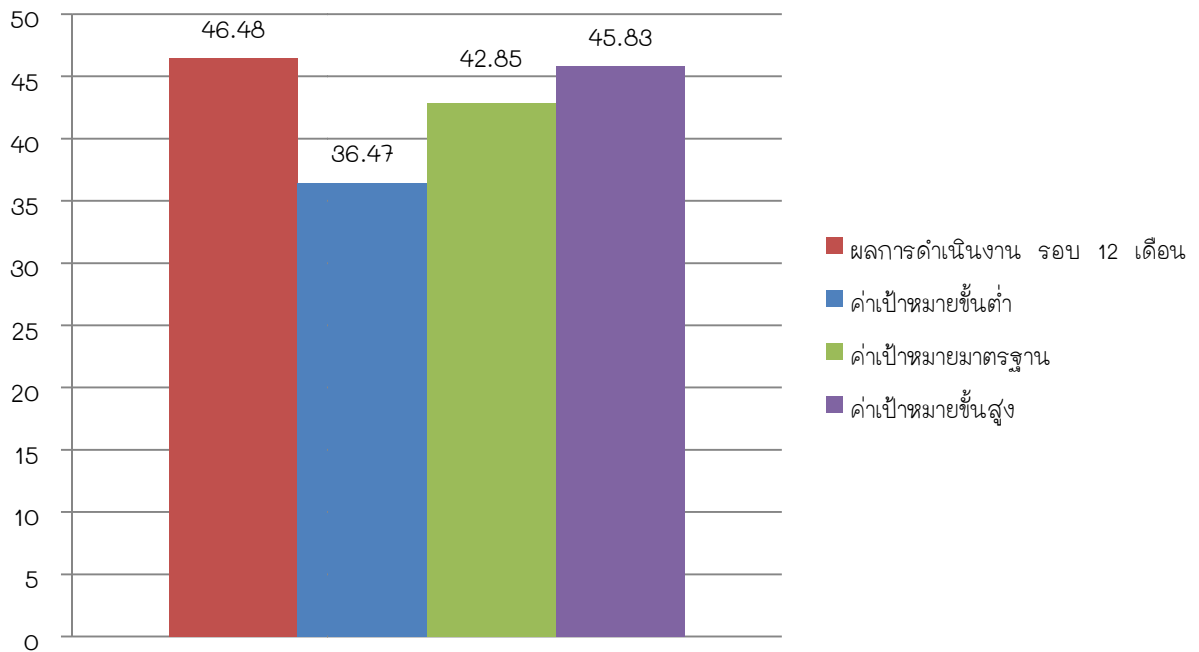
ปริมาณขยะมูลฝอยที่เกิดขึ้น	76,228	ตัน/วัน	
ปริมาณขยะมูลฝอยที่ได้รับการจัดการอย่างถูกต้อง	65,994	ตัน/วัน	(ร้อยละ 86.57)
ปริมาณขยะมูลฝอยที่กำจัดอย่างถูกต้อง	30,560	ตัน/วัน	(ร้อยละ 40.09)
ปริมาณขยะมูลฝอยที่นำกลับมาใช้ประโยชน์	35,434	ตัน/วัน	(ร้อยละ 46.48)



ตัวชี้วัดที่ 3 ร้อยละของปริมาณขยะมูลฝอยชุมชนที่นำกลับมาใช้ประโยชน์

ผลการดำเนินงาน รอบ 12 เดือน (1 ตุลาคม 2561 – 30 กันยายน 2562)	ค่าเป้าหมายขั้นต่ำ	ค่าเป้าหมายมาตรฐาน	ค่าเป้าหมายขั้นสูง
ร้อยละ 46.48	ร้อยละ 36.47	ร้อยละ 42.85	ร้อยละ 45.83

ปริมาณขยะมูลฝอยที่เกิดขึ้น 76,228 ตัน/วัน
ปริมาณขยะมูลฝอยที่นำกลับมาใช้ประโยชน์ 35,434 ตัน/วัน (ร้อยละ 46.48)



แบบฟอร์มที่ 1 การจัดการขยะมูลฝอยตกค้าง

ตัวชี้วัดที่ 1 ปริมาณขยะมูลฝอยตกค้างได้รับการจัดการอย่างถูกต้อง

ข้อมูล รอบ 12 เดือน ณ เดือน กันยายน พ.ศ. 2562 (วันที่ 1 ตุลาคม 2561 - 30 กันยายน 2562)

ผลการดำเนินงาน (1 ตุลาคม 2561- 30 กันยายน 2562)										
ที่	สสภ.	พื้นที่ดำเนินการ	ปริมาณขยะมูลฝอยตกค้าง ปี 2560 (ตัน)	1 ตุลาคม 2561 - 30 กันยายน 2562 จัดการได้แล้ว (ตัน)	%	วิธีการจัดการ	ดำเนินการโดย		30 กันยายน 2562 เหลืออยู่ (ตัน)	%
							อปท.	เอกชน		
1	1	เชียงใหม่	2,130	2,130	100.00%	ฝังกลบ	38	53	-	0.00%
2		เชียงใหม่	22,500	22,500	100.00%	ฝังกลบ, เตาเผาขยะ	33	24	-	0.00%
3		แม่ฮ่องสอน	352	352	100.00%	ฝังกลบ, เตาเผาขยะ	16	4	-	0.00%
4		ลำพูน	22	22	100.00%	ฝังกลบ, เตาเผาขยะ	9	19	-	0.00%
5	2	ลำปาง	12,123	12,123	100.00%	ฝังกลบ, เหมืองแบบควบคุม, sanitary, RDF, ปิดบ่อ	/	/	-	0.00%
6		พะเยา	10,452	10,452	100.00%	ฝังกลบ, เหมืองแบบควบคุม, sanitary	/	/	-	0.00%
7		แพร่	11,098	11,098	100.00%	ฝังกลบ, เหมืองแบบควบคุม, sanitary, ปิดบ่อ	/	/	-	0.00%
10		น่าน	9,242	9,242	100.00%	ฝังกลบ/RDF/ปิดบ่อ/ไถกลบ	/	/	-	0.00%
9	3	พิษณุโลก	6,817	6,817	100.00%	อปท. ดำเนินการฝังกลบมูลฝอยตามหลักวิชาการ/เหมืองแบบควบคุม (controlled dump)/การฝังกลบอย่างถูกหลักสุขาภิบาล (Sanitary Landfill)/MBT	/	/	-	0.00%
14		ตาก	100,030	99,379	99.35%	อปท. ดำเนินการฝังกลบมูลฝอยตามหลักวิชาการ/เหมืองแบบควบคุม (control dump)/การฝังกลบอย่างถูกหลักสุขาภิบาล (Sanitary Landfill)/ปิดบ่อ/เตาเผาขยะ	/	/	651	0.65%
12		อุดรดิตถ์	4,735	4,735	100.00%	ฝังกลบ	/	-	-	0.00%
8		สุโขทัย	6,010	6,010	100.00%	อปท. ดำเนินการฝังกลบมูลฝอยตามหลักวิชาการ/เหมืองแบบควบคุม (controlled dump)/การฝังกลบอย่างถูกหลักสุขาภิบาล (Sanitary Landfill)	/	/	-	0.00%
28		เพชรบูรณ์	102,018	30,088	29.49%	อปท. ดำเนินการฝังกลบมูลฝอยตามหลักวิชาการ/เหมืองแบบควบคุม (controlled dump)/การฝังกลบอย่างถูกหลักสุขาภิบาล (Sanitary Landfill)/RDF	/	/	71,930	70.51%
13	4	นครสวรรค์	3,193	3,193	100.00%	นำไปกำจัดอย่างถูกต้องตามหลักสุขาภิบาล ณ ศูนย์กำจัดขยะแบบถูกหลักสุขาภิบาล จำนวน 4 แห่ง ได้แก่ 1) ศูนย์กำจัดขยะแบบถูกหลักสุขาภิบาลของเทศบาลนครสวรรค์ 2) ศูนย์กำจัดขยะแบบถูกหลักสุขาภิบาลของเทศบาลเมืองตาคลี 3) ศูนย์กำจัดขยะแบบถูกหลักสุขาภิบาลของเทศบาลเมืองชุมแสง 4) ศูนย์กำจัดขยะแบบถูกหลักสุขาภิบาลของเทศบาลตำบลท่าตะโก และดำเนินการกำจัดขยะตกค้างแบบเหมืองควบคุม (Control dump) เรียบร้อยแล้ว จำนวน 19 แห่ง ได้แก่ เทศบาลตำบลหนองเบน / เทศบาลตำบลท่าน้ำอ้อยม่วงหัก / เทศบาลตำบลลาดยาว / เทศบาลตำบลศาลเจ้าไก่ต่อ / อบต.หนองปลิง / อบต.จันเสน / อบต.เขาทอง / อบต.สระทะเล / อบต.นิคมเขาบ่อแก้ว / อบต.เนินมะกอก / อบต.วังม้า / อบต.วังเมือง / อบต.สระแก้ว / อบต.เขาชนกัน / อบต.แม่เลี้ยง / อบต.แม่เป็น / อบต.ชุมตาบง / อบต.หัวดง	22	/	-	0.00%

แบบฟอร์มที่ 1 การจัดการขยะมูลฝอยตกค้าง

ตัวชี้วัดที่ 1 ปริมาณขยะมูลฝอยตกค้างได้รับการจัดการอย่างถูกต้อง

ข้อมูล รอบ 12 เดือน ณ เดือน กันยายน พ.ศ. 2562 (วันที่ 1 ตุลาคม 2561 - 30 กันยายน 2562)

ที่	สสจ.	พื้นที่ดำเนินการ	ปริมาณขยะมูลฝอยตกค้าง ปี 2560 (ตัน)	ผลการดำเนินงาน (1 ตุลาคม 2561- 30 กันยายน 2562)						
				1 ตุลาคม 2561 - 30 กันยายน 2562 จัดการได้แล้ว (ตัน)	%	วิธีการจัดการ	ดำเนินการโดย		30 กันยายน 2562 เหลืออยู่ (ตัน)	%
							อปท.	เอกชน		
15		กำแพงเพชร	8,824	8,824	100.00%	ดำเนินการจัดการขยะตกค้างเรียบร้อยแล้ว ได้แก่ 1. ทต.คลองแม่ลาย 2. ทต.โทรางาม 3. ทต.ขามเฒ่า 4. ทต.สลกบาตร 5. อบต.แสนตอ 6. ทต.คลองขลุง 7. ทต.ท่ามะเขือ 8. อบต.แม่ลาด 9. ทต.คลองลานพัฒนา 10. ทต.ระหาน 11. ทต.พรานกระต่าย 12. ทต.บ้านพราน 13. ทต.คลองพิไกร 14. ทต.ปางมะค่า 15. ทต.ท่าพุทรา 16. อบต.โค้งไม้	16		-	0.00%
16		อุทัยธานี	425	425	100.00%	ดำเนินการจัดการขยะตกค้างเรียบร้อยแล้ว โดยวิธีการเทกอง ควบคุม จำนวน 4 แห่ง ได้แก่ 1. ทต.บ้านไร่ 2. ทต.เมืองกาฐ 3. ทต.ลานสัก 4. อบต.ไผ่เขียว	4		-	0.00%
11		พิจิตร	18,136	18,136	100.00%	ฝังกลบ	18		-	0.00%
17	5	นครปฐม	114,374	101,450	88.70%	1. ฝังกลบแบบควบคุม 2 แห่ง ดังนี้ 1.1 ทน.นครปฐม 73,818.83 ตัน 1.2 ทต.สามง่าม 1,943.71 ตัน (หมด) 2. หยุดดำเนินการ แต่ไม่ได้ปิดดำเนินการ จำนวน 1 แห่ง ได้แก่ ทต. โพรงมะเตือ (5,209.80 ตัน) อยู่ระหว่างการหารือ คกก. สิ่ง ปฏิภูลและมูลฝอยจังหวัดนครปฐม ดำเนินการรื้อถอนและนำ กลับมาใช้ประโยชน์ จึงยังเหลือเป็นขยะตกค้างสะสม 5,209.80 ตัน	/		12,924	11.30%
19		ชัยนาท	10,438	8,360	80.09%	1. เทกองแบบควบคุม (Control Dump) จำนวน 1 แห่ง ได้แก่ ทต.เนินขาม 72.54 ตัน 2. ฝังกลบชั่วคราวในพื้นที่ จำนวน 1 แห่ง ได้แก่ ทม. ชัยนาท (เขา พลอง) 6,743.58 ตัน 3. ขนส่งขยะไปกำจัดยัง บ. ทิพย์โอ โพลีน จก. อ. แก่งคอย จ. สระบุรี ได้แก่ ทต.โพธิ์พิทักษ์ จำนวน 434.76 ตัน 4. ฝังกลบชั่วคราวในพื้นที่ จำนวน 2 แห่ง ดังนี้ 1) ทต.วัดสิงห์ 419.02 ตัน 2) ทต.ธรรมามูล 118.82 ตัน 5. ฝังกลบอย่างถูกหลักสุขาภิบาล จำนวน 1 แห่ง ได้แก่ ทม. ชัยนาท (หนองมะโมง) 571.08 ตัน	/		2,078	19.91%

แบบฟอร์มที่ 1 การจัดการขยะมูลฝอยตกค้าง

ตัวชี้วัดที่ 1 ปริมาณขยะมูลฝอยตกค้างได้รับการจัดการอย่างถูกต้อง

ข้อมูล รอบ 12 เดือน ณ เดือน กันยายน พ.ศ. 2562 (วันที่ 1 ตุลาคม 2561 - 30 กันยายน 2562)

ที่	สสภ.	พื้นที่ดำเนินการ	ปริมาณขยะมูลฝอยตกค้าง ปี 2560 (ตัน)	1 ตุลาคม 2561 - 30 กันยายน 2562 จัดการได้แล้ว (ตัน)	%	วิธีการจัดการ	ดำเนินการโดย		30 กันยายน 2562 เหลืออยู่ (ตัน)	%
							อปท.	เอกชน		
							ผลการดำเนินงาน (1 ตุลาคม 2561- 30 กันยายน 2562)			
18		สุพรรณบุรี	41,655	29,771	71.47%	1. จ้างเหมาบริษัทเอกชนขนย้ายและนำขยะไปกำจัด ได้แก่ ทต.หนองหญ้าไซ 3,809.86 ตัน 2. ฝังกลบชั่วคราวในพื้นที่ จำนวน 9 แห่ง ดังนี้ 2.1 ทต.เขาพระ 1,757.19 ตัน 2.2 ทต.นางบวช 264.95 ตัน 2.3 ทต.จรเข้สามพัน 583.64 ตัน 2.4 อบต.ดอนคา 4,146.10 ตัน 2.5 สจ.กিজจา วงศ์ประเสริฐ 1,121.71 ตัน 2.6 ทต.หนองกระทุ่ม 494.99 ตัน 2.7 ทต.บ่อกรุ 27 ตัน 2.8 ทต.สระกระโจม 3,385 ตัน 3. คัดแยกขยะเก่า ทำ RDF ได้แก่ ทต. ศรีประจันต์ 2,259.84 ตัน 4. ฝังกลบชั่วคราวในพื้นที่ ดังนี้ 4.1 ทต. หุ้งคอก 200 ตัน 4.2 ทต. หัวอุทอง 1,007.11 ตัน 4.3 อบต. ดอนก้ายาน 154.91 ตัน 4.4 ทต. บางปลาฆ่า 34.60 ตัน 4.5 ทต. สระยายโสม 260.08 ตัน 4.6 ทต. ท่าเสด็จ 740.75 ตัน 5. ทต.ดอนเจดีย์ จ้างเหมาเอกชนส่ง บ. TPI จก. 1,400 ตัน และฝังกลบชั่วคราว 6,123.2 ตัน	/	/	11,884	28.53%
20		สมุทรสาคร	237,409	168,000	70.76%	1. หจก. สมนึกธุรกิจ ได้ดำเนินการรื้อถอนขยะเก่าและส่งไปทำ RDF ที่ บ. ทีพีโอ โพลีน จก. อ. แก่งคอย จ. สระบุรี และฝังกลบชั่วคราว จำนวน 168,000 ตัน 2. บริษัท ปลายิว จำกัด หยุดดำเนินการ (ปลายปี 2560) แต่ยังไม่มีการจัดการปิดคลุมให้เรียบร้อย จึงยังเหลือเป็นขยะตกค้างสะสม 69,047.59 ตัน		/	69,409	29.24%
21	6	นนทบุรี	-	-	#DIV/0!	-	-	-	#DIV/0!	
26		สิงห์บุรี	12,216	4,966	40.65%	อบต.ซิน่าร้ายปรับปรุงบ่อฝังกลบ และ ทม.บางระจัน ใช้ดินกลบทับขยะตกค้าง	/		7,250	59.35%
25		อ่างทอง	-	-	0.00%	-	-	-	0.00%	
23		ปทุมธานี	65,669	42,707	65.03%	ทต.ลำไทร จ้างขนย้ายไปกำจัดโรงปูนซีเมนต์ ทม.สนั่นรักษ์ จ้างขนย้ายขยะสะสมไปกำจัดโรงปูนซีเมนต์ จ.สระบุรี เอกชนพื้นที่ อบต.คลองสาม รื้อถอนขยะสะสมส่งกำจัดโรงปูนซีเมนต์ จ.สระบุรี	/	/	22,962	34.97%
24		พระนครศรีอยุธยา	312,585	106,098	33.94%	ทต.ท่าเรือ ให้เอกชนรื้อถอนขยะสะสม ส่งโรงปูนซีเมนต์ จ. สระบุรี หจก.บางไทรรีไซเคิล รื้อถอนขยะสะสมส่งกำจัดโรงปูนซีเมนต์ จ.สระบุรี	/		206,487	66.06%
27	7	สระบุรี	97,158	97,158	100.00%	1) ขยายขยะไปเป็น RDF 2 แห่ง (ทต.หน้าพระลาน 2,000 ตัน ทต.หนองแค 10,000 ตัน) 2) ปรับปรุงบ่อ เป็นผลิต DRF 1 แห่ง (อบต.ตาลเดี่ยว 2,000 ตัน) 3) ฝังกลบ (อบต.ลำพญากลาง 2.25 ตัน, อบต.ขับสนุน 450 ตัน, อบต.เมืองซิดชิน 82,687.5 ตัน) 4) ปิดการใช้งาน (อบต.หนองโน 18 ตัน)	/	/	-	0.00%

แบบฟอร์มที่ 1 การจัดการขยะมูลฝอยตกค้าง

ตัวชี้วัดที่ 1 ปริมาณขยะมูลฝอยตกค้างได้รับการจัดการอย่างถูกต้อง

ข้อมูล รอบ 12 เดือน ณ เดือน กันยายน พ.ศ. 2562 (วันที่ 1 ตุลาคม 2561 - 30 กันยายน 2562)

		1	2	3	4	5	6	7	8	
		ผลการดำเนินงาน (1 ตุลาคม 2561- 30 กันยายน 2562)								
ที่	สสจ.	พื้นที่ดำเนินการ	ปริมาณขยะมูลฝอยตกค้าง ปี 2560 (ตัน)	1 ตุลาคม 2561 - 30 กันยายน 2562 จัดการได้แล้ว (ตัน)	%	วิธีการจัดการ	ดำเนินการโดย		30 กันยายน 2562 เหลืออยู่ (ตัน)	%
							อปท.	เอกชน		
29		ลพบุรี	171,837	108,971	63.42%	1) ขยายขยะไปเป็น RDF 2 แห่ง (ทต.เขาพระงาม 3,375 ตัน/อบต.ช่องสาริกา 5,000 ตัน) 2) ฟังกลบ 28 แห่ง (ทม.ลพบุรี 46,800 ตัน/ ทต.โคกตูม 360 ตัน/อบต.ท่าแค 2,250 ตัน/ อบต.โคกเจริญ 712.50 ตัน/ อบต.ยางราก 480 ตัน/อบต.หนองมะค่า 180 ตัน/ ทต.ลำน้ำราชนิคม 768 ตัน/อบต.ชัยบาดาล 5,940 ตัน/ อบต.ม่วงค่อม 1,680 ตัน ทต.บ้านท่าหลวง 1,050 ตัน/ ทต.แก่งเสือเต้น 450 ตัน/ทต.เขาพระยาเดินธง 2,100 ตัน/ ทต.ดิสัย 3,947.10 ตัน/ทต.พัฒนานิคม 2314.35 ตัน/อบต.โคกสูง 1,350 ตัน/ อบต.เขาน้อย 67.50 ตัน/อบต.เขารวก 37.50 ตัน/ อบต.ลำสนธิ 240 ตัน/ อบต.หนองรี 3,840 ตัน/ ทต.สระโบสถ์ 2,160 ตัน/ อบต.ทุ่งท่าช้าง 600 ตัน/ อบต.นิยมชัย 240 ตัน/ บต.มหาโพธิ์ 120 ตัน/ อบต.ซอนสารเดช 720 ตัน/ อบต.บ่อทอง 45 ตัน/ อบต.ยางโทน 630 ตัน/อบต.หนองม่วง 225 ตัน/อบต.วังเพลิง 909.51 ตัน) 3) ปิดการใช้งาน 1 แห่ง (ทม.เขาสามยอด ปิดและจัดการกลบขยะไปส่วนหนึ่ง 13,755 ตัน)	/	/	62,866	36.58%
30		นครนายก	80,146	80,146	100.00%	1) ขยายขยะไปเป็น RDF 2 แห่ง (อบต.ทรายมูล อบต.พรหมณี) 2) ปิดการใช้งาน 1 แห่ง (นางประคอง (เอกชน) 16,200 ตัน แต่เป็นขยะตกค้าง 60=15,000)	/	/	-	0.00%
31		ปราจีนบุรี	116,265	48,437	41.66%	1) ฟังกลบ 17 แห่ง (ทต.กบินทร์ 222 ตัน/ ทต.เมืองเก่า 9,135 ตัน/ ทต.สระบัว 960 ตัน/ อบต.กบินทร์ 6,180 ตัน/ อบต.นนทรี 300 ตัน/ อบต.วังตะเคียน 54 / อบต.ลาดตะเคียน 60 ตัน/ ทต.นาดี 1,753.20 ตัน/ อบต.ทุ่งโพธิ์ 247.59 ตัน/ อบต.นาดี 3,213.80 ตัน/ ทต.โพธิ์งาม 54 ตัน/ ทต.โคกปีบ 866.40 ตัน/ อบต.โคกปีบ 818.18 ตัน/ ทต.กรอกสมบูรณ์ 180 ตัน/ อบต.ท่าตูม 21,732 ตัน/อบต.หัวหว้า 120.30 ตัน/ อบต.ลำพันตา 2,540.10 ตัน)	/	/	67,828	58.34%
62		สระแก้ว	158,059	72,231	45.70%	1) ขยายขยะไปเป็น RDF 1 แห่ง (ทม.สระแก้ว 50,000 ตัน) 2) ฟังกลบ ฟังกลบ 3 แห่ง (ทม.อรัญประเทศ 18,629.70 ตัน/อบต.ห้วยโจด 288 ตัน/ ทต.คลองหาด 2,880 ตัน/ทต.โคกสูง 237.36 ตัน/อบต.หนองหว้า (ม.9) 18.90 ตัน/ อบต.หนองหว้า (ม. 17) 114.40 ตัน)	/	/	85,828	54.30%
32	8	ราชบุรี	22,860	21,290	93.13%	ฟังกลบเบื้องต้น (อบต.สวนผึ้ง, ทต.ด่านทับตะโก,ทต.เขาขวาง,ทต.จอมบึง, ทต.ชัยป่าหวาย), จ้างเอกชนขนไปกำจัด (ทต.วัดเพลง, ทต.บ้านเลือก,ทต.บางแพท, ทต.เจ็ดเสมียน), เตาเผา (ทต.เจ็ดเสมียน)			1,570	6.87%
34		สมุทรสงคราม	-	-	0.00%	-	-	-	-	0.00%

แบบฟอร์มที่ 1 การจัดการขยะมูลฝอยตกค้าง

ตัวชี้วัดที่ 1 ปริมาณขยะมูลฝอยตกค้างได้รับการจัดการอย่างถูกต้อง

ข้อมูล รอบ 12 เดือน ณ เดือน กันยายน พ.ศ. 2562 (วันที่ 1 ตุลาคม 2561 - 30 กันยายน 2562)

ที่	สสจ.	พื้นที่ดำเนินการ	ปริมาณขยะมูลฝอยตกค้าง ปี 2560 (ตัน)	1 ตุลาคม 2561 - 30 กันยายน 2562 จัดการได้แล้ว (ตัน)	%	วิธีการจัดการ	ดำเนินการโดย		30 กันยายน 2562 เหลืออยู่ (ตัน)	%
							อปท.	เอกชน		
33		กาญจนบุรี	238,715	220,890	92.53%	จ้างเอกชนดำเนินการเก็บขนรวบรวมไปกำจัด 3 แห่ง (ทต.ท่ามะกา, ทต.ท่าไม้, ทต.ห้วยเหนือ) / คัดแยกส่ง RDF 3 แห่ง (ทต.ท่าม่วง, อบต.แก่งเสี้ยน, เอกชน อบต.บ้านใหม่) / ฝังกลบเบื้องต้น (จำนวน 35 แห่ง) / เมากลางแจ้ง 7 แห่ง (ทต.สารอง, อบต.หนองบัว (ไฟไหม้), อบต.บ้านเก่า, ทต.หนองปรือ, ทต.ท่าล้อ, อบต.จรเข้เผือก, อบต.วังไผ่)			17,825	7.47%
35		เพชรบุรี	164,487	54,527	33.15%	จ้างเอกชนดำเนินการเก็บขนรวบรวมไปกำจัด 1 แห่ง (ทต.บ้านแหลม) / ฝังกลบเบื้องต้น 9 แห่ง (ทต.บางเก่า, อบต.แก่งกระจาน, ทต.บ้านลาด, อบต.บ้านแหลม, ทต.เขาย้อย, ทต.หนองจอก, ทต.บางเก่า, ทต.เขาย้อย, ทม.ชะอำ) , เมากลางแจ้ง 1 แห่ง (อบต.หนองหญ้าปล้อง)			109,960	66.85%
36		ประจวบคีรีขันธ์	17,273	15,585	90.23%	ฝังกลบเบื้องต้น 17 แห่ง (อบต.ห้วยสัตว์ใหญ่, ทต.กุยบุรี, อบต.ห้วยทราย, อบต.ห้วยยาง, อบต.ชัยเกษม, อบต.แม่รำพึง, อบต.ทรายทอง, อบต.ช้างแรกอ.ไชยราช ฯลฯ) , ระบบคัดแยก 2 แห่ง (อบต.ทับสะแก, อบต.พงษ์ประศาสน์) เมากลางแจ้ง 1 แห่ง (ทต.บางสะพานน้อย) , เตาเผา 1 แห่ง (อบต.คลองวาฬ)			1,688	9.77%
37	9	อุตรธานี	17,510	15,379	87.83%	ฝังกลบ/ปิดบ่อ	/	/	2,131	12.17%
39		เลย	80,335	5,075	6.32%	ฝังกลบ/ปิดบ่อ	/	/	75,260	93.68%
38		หนองคาย	9,683	6,693	69.12%	ฝังกลบ	16		2,990	30.88%
42		บึงกาฬ	11,784	6,924	58.75%	ฝังกลบ	13		4,861	41.25%
41		สกลนคร	5,424	4,613	85.04%	ฝังกลบ ปิดบ่อขยะ (ทต.กุศบาก ลดลง 349 ตัน) ทต.วานรนิวาส ลดลง 96.25 ตัน	/		811	14.96%
40		นครพนม	50,555	39,542	78.21%	ฝังกลบ ปิดบ่อขยะ	/		11,013	21.79%
43	10	ขอนแก่น	172,745	137,019	79.32%	ฝังกลบ 60 แห่ง /Controlled Dump 1 แห่ง /ส่งกำจัดโรงไฟฟ้า 1 แห่ง	/	/	35,726	20.68%
44		มหาสารคาม	53,729	39,414	73.36%	ฝังกลบ 31 แห่ง /ฝังกลบ Sanitary Landfill 2 แห่ง	/		14,315	26.64%
45		กาฬสินธุ์	62,436	61,341	98.25%	ฝังกลบ 44 แห่ง / จ้างเอกชนนำไปกำจัด 1 แห่ง	/	/	1,095	1.75%
56		ร้อยเอ็ด	47,577	47,577	100.00%	ฝังกลบ Sanitary Landfill 1 แห่ง (เดิม) (จังหวัดร้อยเอ็ด ได้รับการจัดสรรงบประมาณรายจ่ายประจำปีงบประมาณ พ.ศ. 2562 เพื่อดำเนินโครงการฝังกลบขยะตกค้างบนพื้นราบพร้อมปรับปรุงภูมิทัศน์ สถานที่กำจัดขยะเทศบาลเมืองร้อยเอ็ด วงเงินงบประมาณ 17,887,000 บาท เพื่อดำเนินการฝังกลบขยะมูลฝอยคิดเป็นพื้นที่ทั้งหมด 18,675 ตร.ม. ซึ่งจะสามารถฝังกลบขยะได้ทั้งหมด 130,000 ตัน ลงนามในสัญญาเมื่อวันที่ 22 สิงหาคม 2562 ทำให้ปริมาณขยะมูลฝอยตกค้างสะสมที่มีอยู่ทั้งหมด ณ บ่อขยะของเทศบาลเมืองร้อยเอ็ดหมดไป โดยแบ่งการกำจัดขยะตกค้างสะสมออกเป็น 3 งวดงาน งวดงานละประมาณ 43,333.33 ตัน ประกอบด้วย งวดที่ 1 ภายในวันที่ 20 พฤศจิกายน 2562 งวดที่ 2 ภายในวันที่ 4 มกราคม 2563 และงวดที่ 3 ภายในวันที่ 18 กุมภาพันธ์ 2563	/		-	0.00%
47			หนองบัวลำภู	1,402	1,402	99.98%	ฝังกลบ 14 แห่ง /ฝังกลบ Sanitary Landfill 1 แห่ง	/		0
48	11	นครราชสีมา	93,933	83,934	89.36%	ใช้ดินกลบขยะตกค้าง	/		9,999	10.64%
		บุรีรัมย์	6,904	6,904	100.00%	ใช้ดินกลบขยะตกค้าง	/		-	0.00%

แบบฟอร์มที่ 1 การจัดการขยะมูลฝอยตกค้าง

ตัวชี้วัดที่ 1 ปริมาณขยะมูลฝอยตกค้างได้รับการจัดการอย่างถูกต้อง

ข้อมูล รอบ 12 เดือน ณ เดือน กันยายน พ.ศ. 2562 (วันที่ 1 ตุลาคม 2561 - 30 กันยายน 2562)

ที่	สสจ.	พื้นที่ดำเนินการ	ปริมาณขยะมูลฝอยตกค้าง ปี 2560 (ตัน)	1 ตุลาคม 2561 - 30 กันยายน 2562 จัดการได้แล้ว (ตัน)	%	วิธีการจัดการ	ดำเนินการโดย		30 กันยายน 2562 เหลืออยู่ (ตัน)	%		
							อปท.	เอกชน				
49		สุรินทร์	3,923	3,923	100.00%	ใช้ดินกลบขยะตกค้าง	/		-	0.00%		
46		ชัยภูมิ	10,530	10,530	100.00%	ใช้ดินกลบขยะตกค้าง	/		-	0.00%		
52	12	อุบลราชธานี	3,988	3,988	100.00%	การฝังกลบอย่างถูกหลักสุขาภิบาล การฝังกลบแบบควบคุม	/		-	0.00%		
51		ศรีสะเกษ	5,414	5,414	100.00%	การฝังกลบแบบควบคุม	/		-	0.00%		
54		ยโสธร	-	-	0.00%	การฝังกลบแบบควบคุม	/		-	0.00%		
53		อำนาจเจริญ	840	840	100.00%	การฝังกลบอย่างถูกหลักสุขาภิบาล การฝังกลบแบบควบคุม	/		-	0.00%		
55		มุกดาหาร	331	331	100.00%	การฝังกลบแบบควบคุม	/		-	0.00%		
57		13	ชลบุรี	86,217	86,217	100.00%	ฝังกลบขยะเดิม และคัดแยกทำ RDF	21	3	-	0.00%	
61			ฉะเชิงเทรา	469,703	439,496	93.57%	ฝังกลบขยะเดิม และคัดแยกทำ RDF ปิดบ่อมีแผนการจัดการ	/	/	30,207	6.43%	
58	ระยอง		163,310	163,310	100.00%	อปท. ฝังกลบขยะสะสมเดิมและอบจ. ระยองดำเนินการกำจัดขยะมูลฝอยตกค้าง	1	1	-	0.00%		
60	จันทบุรี		12,580	12,580	100.00%	ฝังกลบ	18	1	-	0.00%		
59	ตราด		76,036	65,961	86.75%	ปิดไซท์ขนาดเล็ก ย้ายไปรวมกันในบางพื้นที่ ปรับปรุงเป็นเทกองแบบควบคุม ก่อสร้างสถานที่กำจัดขยะใหม่	12	1	10,075	13.25%		
22	สมุทรปราการ		-	-	0.00%	-	-	-	-	-	0.00%	
63	14		สุราษฎร์ธานี	68,761	46,438	67.54%	กำจัดอย่างถูกต้อง/ใช้ดินกลบทับ/ปิด site	/	/	22,323	32.46%	
64		ชุมพร	27,963	27,963	100.00%	กำจัดอย่างถูกต้อง/ใช้ดินกลบทับ/ปิด site	/	/	-	0.00%		
76		พัทลุง	19,422	18,929	97.46%	กำจัดอย่างถูกต้อง/ใช้ดินกลบทับ/ปิด site	/	/	493	2.54%		
65		นครศรีธรรมราช	1,135,120	582,400	51.31%	กำจัดอย่างถูกต้อง/ใช้ดินกลบทับ/ปิด site	/	/	552,720	48.69%		
67	15	ภูเก็ต	-	-	0.00%	-	-	-	-	0.00%		
69		พังงา	130,770	9,314	7.12%	-	-	-	121,456	92.88%		
71		กระบี่	177,984	144,214	81.03%	การฝังกลบ	/		33,770	18.97%		
68		ตรัง	41,196	41,196	100.00%	การฝังกลบ	/		-	0.00%		
66		ระนอง	9,088	9,088	100.00%	การฝังกลบ	/	/	-	0.00%		
72	16	สงขลา	36,035	36,035	100.00%	1) ฝังกลบชั่วคราว ด้วยการใช้ดินฝังกลบภายในพื้นที่ 2) ฝังกลบอย่างถูกหลักสุขาภิบาล 3) ขนย้ายไปกำจัดอย่างถูกหลักวิชาการ (ในระบบฝังกลบ และเตาเผาผลิตไฟฟ้า) 4) เอกชนรื้อร่อนไปทำเชื้อเพลิงแข็ง (Refuse Derived Fuel : RDF)	/	/	-	0.00%		
70		สตูล	19,155	7,533	39.33%	1) ฝังกลบชั่วคราว ด้วยการใช้ดินฝังกลบขยะภายในพื้นที่ 2) ฝังกลบอย่างถูกหลักสุขาภิบาล	/		11,622	60.67%		
75		ปัตตานี	33,632	23,281	69.22%	1) ฝังกลบชั่วคราว ด้วยการใช้ดินฝังกลบขยะภายในพื้นที่ 2) ฝังกลบแบบถูกหลักวิชาการ	/		10,352	30.78%		
74		ยะลา	12,043	12,043	100.00%	Landfill ฝังกลบอย่างถูกหลักสุขาภิบาล ณ ทม.ยะลา และ ทม.เบตง	/		-	0.00%		
73		นราธิวาส	48,105	1,237	2.57%	1) Landfill ฝังกลบอย่างถูกหลักสุขาภิบาล ณ ทม.นราธิวาส และ ทม.สุโงโกะ-ลก	/		46,868	97.43%		
77		กทม.	-	-	0.00%	-	-	-	-	0.00%		
			รวมทั้งสิ้น	5,385,416	3,634,190	67.48%		-	237	106	1,751,226	32.52%

สรุป : ข้อมูล รอบ 12 เดือน (วันที่ 1 ตุลาคม 2561 - 30 กันยายน 2562)

ปริมาณขยะมูลฝอยตกค้างทั่วประเทศ	5.39	ล้านตัน	
สามารถจัดการไปแล้ว	3.63	ล้านตัน	67.48%
ที่เหลืออยู่	1.75	ล้านตัน	32.52%

แบบฟอร์มที่ 1 การจัดการขยะมูลฝอยตกค้าง

ตัวชี้วัดที่ 1 ปริมาณขยะมูลฝอยตกค้างได้รับการจัดการอย่างถูกต้อง

ข้อมูล รอบ 12 เดือน ณ เดือน กันยายน พ.ศ. 2562 (วันที่ 1 ตุลาคม 2561 - 30 กันยายน 2562)

			1	2	3	4	5	6	7	8
			ผลการดำเนินงาน (1 ตุลาคม 2561- 30 กันยายน 2562)							
ที่	สสจ.	พื้นที่ดำเนินการ	ปริมาณขยะมูลฝอยตกค้าง ปี 2560 (ตัน)	1 ตุลาคม 2561 - 30 กันยายน 2562 จัดการได้แล้ว (ตัน)	%	วิธีการจัดการ	ดำเนินการโดย		30 กันยายน 2562 เหลืออยู่ (ตัน)	%
							อปท.	เอกชน		

หมายเหตุ

สำนักงานคณะกรรมการพัฒนาระบบราชการ กำหนดปริมาณขยะมูลฝอยตกค้างในพื้นที่ทั่วประเทศทั้งหมด มาจากฐานข้อมูล ผลการสำรวจ ณ วันที่ 31 ธ.ค. 2560 มีจำนวนรวมทั้งสิ้น 5.38 ล้านตัน

การรายงานผล

กรมควบคุมมลพิษ ขอความอนุเคราะห์

- สำนักงานทรัพยากรธรรมชาติและสิ่งแวดล้อมจังหวัด 76 จังหวัด รายงานข้อมูลผลการดำเนินงานตามตัวชี้วัดฯ ดังกล่าว ไปยัง สำนักงานสิ่งแวดล้อมภาคที่ 1 - 16
 - รอบ 6 เดือน (1 ตุลาคม 2561 - 31 มีนาคม 2562) ภายในวันที่ 3 เมษายน 2562
 - รอบ 9 เดือน (1 ตุลาคม 2561 - 30 มิถุนายน 2562) ภายในวันที่ 3 กรกฎาคม 2562
 - รอบ 11 เดือน (1 ตุลาคม 2561 - 31 สิงหาคม 2562) ภายในวันที่ 24 กันยายน 2562
 - รอบ 12 เดือน (1 ตุลาคม 2561 - 30 กันยายน 2562) ภายในวันที่ 1 ตุลาคม 2562
- สำนักงานสิ่งแวดล้อมภาคที่ 1 - 16 รายงานข้อมูลผลการดำเนินงานตามตัวชี้วัดฯ ดังกล่าว กลับมายัง กรมควบคุมมลพิษ
 - รอบ 6 เดือน (1 ตุลาคม 2561 - 31 มีนาคม 2562) ภายในวันที่ 6 เมษายน 2562
 - รอบ 9 เดือน (1 ตุลาคม 2561 - 30 มิถุนายน 2562) ภายในวันที่ 6 กรกฎาคม 2562
 - รอบ 11 เดือน (1 ตุลาคม 2561 - 31 สิงหาคม 2562) ภายในวันที่ 26 กันยายน 2562
 - รอบ 12 เดือน (1 ตุลาคม 2561 - 30 กันยายน 2562) ภายในวันที่ 4 ตุลาคม 2562

คำเป้าหมาย

ตัวชี้วัดที่ 1 ปริมาณขยะมูลฝอยตกค้างได้รับการจัดการอย่างถูกต้อง

ขั้นต่ำ (50)	ขั้นมาตรฐาน (75)	ขั้นสูง (100)
2.43 ล้านตัน	3.91 ล้านตัน	5.38 ล้านตัน

คำอธิบาย

- พิจารณาจากปริมาณขยะมูลฝอยตกค้างได้รับการจัดการอย่างถูกต้อง ในปีงบประมาณ พ.ศ. 2562
 - ขยะมูลฝอยตกค้าง หมายถึง ขยะมูลฝอยที่ถูกนำไปทิ้งในสถานที่กำจัดขยะมูลฝอย และไม่ได้รับการจัดการอย่างถูกต้อง ทั้งนี้ไม่รวมขยะมูลฝอยที่ทิ้งหรือค้างตามพื้นที่ว่างทั่วไป
 - กระบวนการจัดการขยะมูลฝอยที่ถูกต้อง หมายถึง การนำขยะมูลฝอยไปกำจัดด้วยวิธีการอย่างหนึ่งอย่างใด ดังนี้
 - การกำจัดอย่างถูกต้องตามหลักวิชาการ ได้แก่ การฝังกลบเชิงวิศวกรรม (Engineered Landfill) การฝังกลบอย่างถูกหลักสุขาภิบาล (Sanitary Landfill) เตาเผาที่มีระบบกำจัดมลพิษทางอากาศ การแปรรูปเพื่อผลิตพลังงาน (WTE) การหมักทำปุ๋ย (Compost) การแปรรูปขยะเป็นเชื้อเพลิง (RDF) การกำจัดขยะมูลฝอยแบบเชิงกลชีวภาพ (MBT)
 - การกำจัดแบบยอมรับได้ ได้แก่ การฝังกลบแบบเทกองควบคุม (Controlled Dump) ขนาดน้อยกว่า 50 ตัน/วัน และเตาเผาขนาดน้อยกว่า 10 ตัน/วัน ที่มีระบบกำจัดอากาศเสีย
- ปริมาณขยะมูลฝอยตกค้างในพื้นที่ทั่วประเทศทั้งหมดมาจากฐานข้อมูลการสำรวจ ณ วันที่ 31 ธันวาคม 2560 มีจำนวนรวมทั้งสิ้น 5.38 ล้านตัน

แบบฟอร์มที่ 2 การจัดการขยะมูลฝอย ปี 2562

ตัวชี้วัดที่ 2 ร้อยละของปริมาณขยะมูลฝอยชุมชนได้รับการจัดการอย่างถูกต้อง

ตัวชี้วัดที่ 3 ร้อยละของปริมาณขยะมูลฝอยชุมชนที่นำกลับมาใช้ประโยชน์

ข้อมูล รอบ 12 เดือน ณ เดือน กันยายน พ.ศ. 2562 (วันที่ 1 ตุลาคม 2561 - 30 กันยายน 2562)

ผลการดำเนินงาน (1 ตุลาคม 2561- 30 กันยายน 2562)													
ที่	สสจ.	พื้นที่ดำเนินการ	ปริมาณขยะมูลฝอยที่เกิดขึ้น ปี 2562 (ตัน/วัน)	ปริมาณขยะมูลฝอยที่กำจัดถูกต้อง (ตัน/วัน)	%	วิธีการกำจัดแบบถูกต้อง	ดำเนินการโดย		ปริมาณขยะมูลฝอยที่นำกลับมาใช้ประโยชน์ (ตัน/วัน)	%	วิธีการ/กิจกรรมการนำกลับมาใช้ประโยชน์	ปริมาณขยะมูลฝอยได้รับการจัดการอย่างถูกต้อง (ตัน/วัน)	%
							อปท.	เอกชน					
1	1	เชียงใหม่	1,750.09	1,369.44	78.25%	ฝังกลบ	56	76	338.64	19.35%	การจัดการขยะต้นทาง	1,708.08	97.60%
2		เชียงใหม่	1,219.46	643.87	52.80%	ฝังกลบ / เตาเผาขยะ	53	36	404.20	33.15%	1.การคัดแยกขยะที่ต้นทางแก่ประชาชนในพื้นที่ โดยเน้นในชุมชนและสถานศึกษา 2.การจัดทำเสวียนและปุ๋ยหมักจากเศษวัสดุเหลือใช้ทางการเกษตร วัชพืช เศษใบไม้ ฯลฯ 3.การทำถัง กินแกง (กรีนโคน) ในครัวเรือน	1,048.07	85.95%
3		แม่ฮ่องสอน	141.60	42.00	29.66%	ฝังกลบ / เตาเผาขยะ	46	3	39.64	27.99%	การจัดการขยะต้นทาง	81.64	57.66%
4		ลำพูน	229.84	116.50	50.69%	ฝังกลบ / เตาเผาขยะ	28	38	108.07	47.02%	การจัดการขยะต้นทาง/ปุ๋ยหมัก	224.57	97.71%
5	2	ลำปาง	781.84	279.92	35.80%	ฝังกลบ / เทกองแบบควบคุม / sanitary / RDF	/	/	423.12	54.12%	กิจกรรม 3Rs / กิจกรรมธนาคารขยะชุมชน / ขยะแลกของ / ผ้าปารีไซเคิล / ทำปุ๋ยหมัก / น้ำหมักชีวภาพ / เลี้ยงไส้เดือน/เอกชนรับซื้อขยะทั่วไป(Pyrolysis)ในพื้นที่	703.04	89.92%
6		พะเยา	482.13	75.10	15.58%	ฝังกลบ / เทกองแบบควบคุม / sanitary	/	/	332.49	68.96%	การจัดการขยะต้นทาง/ตลาดนัดขยะรีไซเคิล/เอกชนรับซื้อขยะทั่วไป(Pyrolysis)ในพื้นที่ฯ	407.59	84.54%
7		แพร่	424.43	178.66	42.09%	ฝังกลบ / เทกองแบบควบคุม	/	/	220.48	51.95%	กิจกรรม 3Rs / ศูนย์รีไซเคิลชุมชน / ขยะแลกของ / ผ้าปารีไซเคิล / ทำปุ๋ยหมัก / น้ำหมักชีวภาพ / เลี้ยงไส้เดือน/เอกชนรับซื้อขยะทั่วไป(Pyrolysis)ในพื้นที่	399.14	94.04%
10		น่าน	472.40	60.32	12.77%	ฝังกลบ,RDF	/	/	332.32	70.35%	กิจกรรม 3Rs / กิจกรรมธนาคารขยะชุมชน / ธนาคารขยะโรงเรียน / ศูนย์รีไซเคิลชุมชน / ขยะแลกของ / ผ้าปารีไซเคิล / ทำปุ๋ยหมัก / น้ำหมักชีวภาพ / เลี้ยงไส้เดือน	392.64	83.12%
9	3	พิษณุโลก	881.34	245.39	27.84%	การฝังกลบอย่างถูกหลักสุขาภิบาล (Sanitary Landfill) / เทกองแบบควบคุม (controlled dump)/ การทำปุ๋ยหมัก (Compost) / การแปรรูปขยะเป็นเชื้อเพลิง (RDF)/MBT	/	/	552.33	62.67%	กิจกรรม 3Rs / ผ้าปารีไซเคิล / ทำปุ๋ยหมัก / น้ำหมักชีวภาพ / เลี้ยงไส้เดือน / เลี้ยงสัตว์ / คัดแยกขยะรีไซเคิล	797.72	90.51%

แบบฟอร์มที่ 2 การจัดการขยะมูลฝอย ปี 2562

ตัวชี้วัดที่ 2 ร้อยละของปริมาณขยะมูลฝอยชุมชนได้รับการจัดการอย่างถูกต้อง

ตัวชี้วัดที่ 3 ร้อยละของปริมาณขยะมูลฝอยชุมชนที่นำกลับมาใช้ประโยชน์

ข้อมูล รอบ 12 เดือน ณ เดือน กันยายน พ.ศ. 2562 (วันที่ 1 ตุลาคม 2561 - 30 กันยายน 2562)

ผลการดำเนินงาน (1 ตุลาคม 2561- 30 กันยายน 2562)													
ที่	สสจ.	พื้นที่ดำเนินการ	ปริมาณขยะมูลฝอยที่เกิดขึ้น ปี 2562 (ตัน/วัน)	ปริมาณขยะมูลฝอยที่กำจัดถูกต้อง (ตัน/วัน)	%	วิธีการกำจัดแบบถูกต้อง	ดำเนินการโดย		ปริมาณขยะมูลฝอยที่นำกลับมาใช้ประโยชน์ (ตัน/วัน)	%	วิธีการ/กิจกรรมการนำกลับมาใช้ประโยชน์	ปริมาณขยะมูลฝอยได้รับการจัดการอย่างถูกต้อง (ตัน/วัน)	%
							อปท.	เอกชน					
14		ตาก	625.90	94.43	15.09%	การฝังกลบอย่างถูกหลักสุขาภิบาล (Sanitary Landfill) / การทำปุ๋ยหมัก(Compost) / การแปรรูปขยะเป็นเชื้อเพลิง (RDF)/เทกองแบบควบคุม (controlled dump)/เตาเผา	/		452.63	72.32%	กิจกรรม 3Rs / ทำปุ๋ยหมัก / น้ำหมักชีวภาพ / เลี้ยงไส้เดือน / เลี้ยงสัตว์ / คัดแยกขยะรีไซเคิล	547.06	87.40%
12		อุดรดิตต์	437.57	70.10	16.02%	ฝังกลบแบบถูกหลักสุขาภิบาล	/		267.96	61.24%	คัดแยกขาย / ทำปุ๋ย / เลี้ยงสัตว์ในครัวเรือน / ทำปุ๋ยในถังเป็ยกครัวเรือน	338.06	77.26%
8		สุโขทัย	573.94	127.10	22.15%	การฝังกลบอย่างถูกหลักสุขาภิบาล (Sanitary Landfill) / การทำปุ๋ยหมัก(Compost)/ เทกองแบบควบคุม (controlled dump)	/		398.25	69.39%	กิจกรรม 3Rs / ทำปุ๋ยหมัก / น้ำหมักชีวภาพ / เลี้ยงไส้เดือน / เลี้ยงสัตว์ / คัดแยกขยะรีไซเคิล	525.35	91.53%
28		เพชรบูรณ์	443.95	239.94	54.05%	การฝังกลบอย่างถูกหลักสุขาภิบาล (Sanitary Landfill) / การทำปุ๋ยหมัก(Compost) / การแปรรูปขยะเป็นเชื้อเพลิง (RDF)	/		24.85	5.60%	กิจกรรม 3Rs / ทำปุ๋ยหมัก / น้ำหมักชีวภาพ / เลี้ยงไส้เดือน / เลี้ยงสัตว์ / คัดแยกขยะรีไซเคิล /	264.79	59.64%
13	4	นครสวรรค์	498.82	266.90	53.51%	ฝังกลบถูกหลักสุขาภิบาล 4 แห่ง / เทกองควบคุม 18 แห่ง/ ปิดบ่อ 1 แห่ง	22		215.20	43.14%	กิจกรรม 3Rs / กิจกรรมธนาคารขยะชุมชน / ถังขยะเปียก ครัวเรือน / ธนาคารขยะโรงเรียน / ศูนย์รีไซเคิลชุมชน / ขยะแลกของ / ผ้าปารีไซเคิล / ทำปุ๋ยหมัก / น้ำหมักชีวภาพ / เลี้ยงไส้เดือน	482.10	96.65%
15		กำแพงเพชร	226.08	128.81	56.98%	ฝังกลบถูกหลักสุขาภิบาล (ทม.ภพ. และ อปท.ทั้งร่วม 23 แห่ง /MBT (ทต.ลานกระบือ และทั้งร่วม 7 แห่ง) / เทกองควบคุม 9 แห่ง	41		90.54	40.05%	กิจกรรม 3Rs / กิจกรรมธนาคารขยะชุมชน / ธนาคารขยะโรงเรียน / ศูนย์รีไซเคิลชุมชน / ขยะแลกของ / ผ้าปารีไซเคิล / ทำปุ๋ยหมัก / น้ำหมักชีวภาพ / เลี้ยงไส้เดือน	219.35	97.02%
16		อุทัยธานี	81.44	57.66	70.80%	ฝังกลบถูกหลักสุขาภิบาล 1 แห่ง (ทม.อุทัยธานี) / เทกองควบคุม 4 แห่ง (ทต.บ้านไร่ ทต.ลานสัก ทต.เมืองกาจ และ อบต.ไม่เขี้ยว)	26		22.86	28.07%	กิจกรรม 3Rs / กิจกรรมธนาคารขยะชุมชน / ธนาคารขยะโรงเรียน / ศูนย์รีไซเคิลชุมชน / ขยะแลกของ / ผ้าปารีไซเคิล / ทำปุ๋ยหมัก / น้ำหมักชีวภาพ / เลี้ยงไส้เดือน	80.52	98.87%

แบบฟอร์มที่ 2 การจัดการขยะมูลฝอย ปี 2562

ตัวชี้วัดที่ 2 ร้อยละของปริมาณขยะมูลฝอยชุมชนได้รับการจัดการอย่างถูกต้อง

ตัวชี้วัดที่ 3 ร้อยละของปริมาณขยะมูลฝอยชุมชนที่นำกลับมาใช้ประโยชน์

ข้อมูล รอบ 12 เดือน ณ เดือน กันยายน พ.ศ. 2562 (วันที่ 1 ตุลาคม 2561 - 30 กันยายน 2562)

ผลการดำเนินงาน (1 ตุลาคม 2561- 30 กันยายน 2562)													
ที่	สสจ.	พื้นที่ดำเนินการ	ปริมาณขยะมูลฝอยที่เกิดขึ้น ปี 2562 (ตัน/วัน)	ปริมาณขยะมูลฝอยที่กำจัดถูกต้อง (ตัน/วัน)	%	วิธีการกำจัดแบบถูกต้อง	ดำเนินการโดย		ปริมาณขยะมูลฝอยที่นำกลับมาใช้ประโยชน์ (ตัน/วัน)	%	วิธีการ/กิจกรรมการนำกลับมาใช้ประโยชน์	ปริมาณขยะมูลฝอยได้รับการจัดการอย่างถูกต้อง (ตัน/วัน)	%
							อปท.	เอกชน					
11		พิจิตร	555.00	67.30	12.13%	sanitary landfill ,controlled dump,MBT	21	-	373.28	67.26%	กิจกรรม 3Rs / กิจกรรมธนาคารขยะชุมชน / ธนาคารขยะโรงเรียน / ศูนย์รีไซเคิลชุมชน / ขยะแลกของ / ผ้าป่ารีไซเคิล / ทำปุ๋ยหมัก / น้ำหมักชีวภาพ / เลี้ยงไส้เดือน/พลังงานทางเลือก	440.58	79.38%
17	5	นครปฐม	1,094.78	585.39	53.47%	1. ฝังกลบถูกหลักสุขาภิบาล โดยเอกชน และ อบจ.นครปฐม 2. เทกองแบบควบคุม (Controlled Dump) <50 ตัน/วัน	/	/	354.09	32.34%	1. ธนาคารขยะรีไซเคิล จัดตั้งธนาคารขยะโรงเรียน โดยคัดแยกวัสดุที่ขายได้ เพื่อนำรายได้ให้เกิดภายในโรงเรียน 2. การทำปุ๋ยหมักจากเศษใบไม้ กิ่งไม้ และการเก็บรวบรวมขยะจากตลาดสด เพื่อนำกลับมาใช้ประโยชน์ 3. การขายขยะรีไซเคิล 4. ขยะรีไซเคิลจากการรับบริจาคอูมิเนียม และกล่องนม	939.48	85.81%
19		ชัยนาท	322.49	60.00	18.61%	1. ฝังกลบ แบบถูกหลักสุขาภิบาล (Sanitary Landfill) 2. เทกองแบบควบคุม (Controlled Dump) <50 ตัน/วัน 3. ขนส่งไปทำ RDF	/		210.20	65.18%	1. ส่งเสริมการคัดแยกขยะต้นทาง (3Rs) 2. ขยะอินทรีย์ นำไปทำปุ๋ยหมักอินทรีย์/น้ำหมักอินทรีย์/เลี้ยงไส้เดือน 3. ขยะรีไซเคิล คัดแยกนำไปขาย/ผ้าป่า ขยะรีไซเคิล/จัดตั้งธนาคารขยะรีไซเคิล/จัดตั้งร้านศูนย์บาทชุมชน/ทำสิ่งประดิษฐ์จากวัสดุเหลือใช้	270.20	83.79%
18		สุพรรณบุรี	918.89	70.00	7.62%	1. ฝังกลบถูกหลักสุขาภิบาล (Sanitary Landfill)	/		707.47	76.99%	1. ธนาคารขยะรีไซเคิล จัดตั้งธนาคารขยะโรงเรียน โดยคัดแยกวัสดุที่ขายได้ เพื่อนำรายได้ให้เกิดภายในโรงเรียน 2. การเก็บรวบรวมขยะจากตลาดสด เพื่อนำกลับมาใช้ประโยชน์ เช่น ทำปุ๋ยหมัก 3. จัดกิจกรรมทอดผ้าป่าขยะ รีไซเคิลในชุมชน	777.47	84.61%

แบบฟอร์มที่ 2 การจัดการขยะมูลฝอย ปี 2562

ตัวชี้วัดที่ 2 ร้อยละของปริมาณขยะมูลฝอยชุมชนได้รับการจัดการอย่างถูกต้อง

ตัวชี้วัดที่ 3 ร้อยละของปริมาณขยะมูลฝอยชุมชนที่นำกลับมาใช้ประโยชน์

ข้อมูล รอบ 12 เดือน ณ เดือน กันยายน พ.ศ. 2562 (วันที่ 1 ตุลาคม 2561 - 30 กันยายน 2562)

ผลการดำเนินงาน (1 ตุลาคม 2561- 30 กันยายน 2562)													
ที่	สสจ.	พื้นที่ดำเนินการ	ปริมาณขยะมูลฝอยที่เกิดขึ้น ปี 2562 (ตัน/วัน)	ปริมาณขยะมูลฝอยที่กำจัดถูกต้อง (ตัน/วัน)	%	วิธีการกำจัดแบบถูกต้อง	ดำเนินการโดย		ปริมาณขยะมูลฝอยที่นำกลับมาใช้ประโยชน์ (ตัน/วัน)	%	วิธีการ/กิจกรรมการนำกลับมาใช้ประโยชน์	ปริมาณขยะมูลฝอยที่ได้รับการจัดการอย่างถูกต้อง (ตัน/วัน)	%
							อปท.	เอกชน					
20		สมุทรสาคร	958.08	303.00	31.63%	1. ท้า RDF		/	644.12	67.23%	1. กิจกรรมส่งเสริมการจัดการ/คัดแยกขยะที่ต้นทาง 2. ธนาคารขยะรีไซเคิลในสถานศึกษา และในชุมชน 3. กิจกรรมทอดผ้าป่าขยะรีไซเคิล 4. การทำปุ๋ยหมัก/น้ำหมักชีวภาพจากขยะอินทรีย์ 5. การรับบริจาคกล่องนม และวัสดุอะลูมิเนียม	947.12	98.86%
21	6	นนทบุรี	1,995.00	1,256.00	62.96%	จังหวัดนนทบุรี มีศูนย์กำจัดขยะมูลฝอยรวมอย่างถูกหลักสุขาภิบาล จำนวน 1 แห่ง ของ อบจ.นนทบุรี จังหวัดนนทบุรี มี อปท.ทั้งหมดจำนวน 45 แห่ง อปท.ทุกแห่งเก็บขนขยะไปกำจัด ณ ศูนย์กำจัดขยะมูลฝอยรวมของ อบจ.นนทบุรี ปริมาณขยะที่เข้าสู่ระบบฝังกลบอย่างถูกหลักวิชาการ 1,256 ตัน/วัน	/		739.00	37.04%	1. กิจกรรมการคัดแยกขยะมูลฝอยจากครัวเรือนที่ต้นทางเพื่อนำกลับมาใช้ประโยชน์ 2. กิจกรรมการนำขยะอินทรีย์ทำปุ๋ยหมักและน้ำหมักชีวภาพ 3. กิจกรรมการขายขยะรีไซเคิล 4. การคัดแยกขยะรีไซเคิลในสถานที่กำจัดขยะมูลฝอย	1,995.00	100.00%
26		สิงห์บุรี	240.00	69.53	28.97%	จังหวัดสิงห์บุรี มีศูนย์กำจัดขยะมูลฝอยรวมของเทศบาลเมืองสิงห์บุรี ซึ่งปัจจุบันทรุดโทรมจำเป็นต้องมีการปรับปรุงเพื่อให้สามารถใช้งานได้อย่างถูกหลักวิชาการและมีประสิทธิภาพ จังหวัดสิงห์บุรีมีอปท.ทั้งหมดจำนวน 41 แห่ง มีอปท. 20 แห่ง ดำเนินการกำจัดขยะใหม่ได้อย่างถูกต้อง โดยเก็บขนขยะไปกำจัดอย่างถูกหลักวิชาการ ณ สถานที่กำจัดขยะมูลฝอยของเทศบาลเมืองอ่างทอง รวมปริมาณขยะที่เข้าสู่ระบบอย่างถูกหลักวิชาการ 69.53 ตัน/วัน	/		118.17	49.24%	1. กิจกรรมการคัดแยกขยะมูลฝอยจากครัวเรือนที่ต้นทางเพื่อนำกลับมาใช้ประโยชน์ 2. กิจกรรมการนำขยะอินทรีย์ทำปุ๋ยหมักและน้ำหมักชีวภาพ 3. กิจกรรมการขายขยะรีไซเคิล	187.70	78.21%

แบบฟอร์มที่ 2 การจัดการขยะมูลฝอย ปี 2562

ตัวชี้วัดที่ 2 ร้อยละของปริมาณขยะมูลฝอยชุมชนได้รับการจัดการอย่างถูกต้อง

ตัวชี้วัดที่ 3 ร้อยละของปริมาณขยะมูลฝอยชุมชนที่นำกลับมาใช้ประโยชน์

ข้อมูล รอบ 12 เดือน ณ เดือน กันยายน พ.ศ. 2562 (วันที่ 1 ตุลาคม 2561 - 30 กันยายน 2562)

ผลการดำเนินงาน (1 ตุลาคม 2561- 30 กันยายน 2562)													
ที่	สสจ.	พื้นที่ดำเนินการ	ปริมาณขยะมูลฝอยที่เกิดขึ้น ปี 2562 (ตัน/วัน)	ปริมาณขยะมูลฝอยที่กำจัดถูกต้อง (ตัน/วัน)	%	วิธีการกำจัดแบบถูกต้อง	ดำเนินการโดย		ปริมาณขยะมูลฝอยที่นำกลับมาใช้ประโยชน์ (ตัน/วัน)	%	วิธีการ/กิจกรรมการนำกลับมาใช้ประโยชน์	ปริมาณขยะมูลฝอยได้รับการจัดการอย่างถูกต้อง (ตัน/วัน)	%
							อปท.	เอกชน					
25		อ่างทอง	278.00	102.77	36.97%	จังหวัดอ่างทอง มีศูนย์กำจัดขยะมูลฝอยรวม 1 แห่ง ของเทศบาลเมืองอ่างทอง จังหวัดอ่างทองมี อปท.ทั้งหมดจำนวน 64 แห่ง มีอปท. 62 แห่ง ดำเนินการกำจัดขยะใหม่ได้อย่างถูกต้อง โดยเก็บขนขยะไปกำจัดอย่างถูกหลักวิชาการ ณ สถานที่กำจัดขยะมูลฝอยของเทศบาลเมืองอ่างทอง รวมปริมาณขยะที่เข้าสู่ระบบฝังกลบอย่างถูกหลักวิชาการ 102.77 ตัน/วัน	/		166.12	59.76%	1. กิจกรรมการคัดแยกขยะมูลฝอยจากครัวเรือนที่ต้นทางเพื่อนำกลับมาใช้ประโยชน์ 2. กิจกรรมการนำขยะอินทรีย์ทำปุ๋ยหมักและน้ำหมักชีวภาพ 3. กิจกรรมการขายขยะรีไซเคิล 4. การคัดแยกขยะรีไซเคิลในสถานที่กำจัดขยะมูลฝอย	268.89	96.72%
23		ปทุมธานี	1,658.00	283.33	17.09%	จังหวัดปทุมธานี ไม่มีศูนย์กำจัดขยะมูลฝอยรวมของจังหวัด อปท.ทั้งจังหวัดปทุมธานี มีจำนวน 64 แห่ง มีอปท. 14 แห่ง ดำเนินการกำจัดขยะใหม่ได้อย่างถูกต้อง ดังนี้ อปท. 11 แห่งขนส่งไปกำจัดยังโรงปูนซีเมนต์ อ.แก่งคอย จ.สระบุรี และอปท. 2 แห่ง เก็บขนขยะไปกำจัดอย่างถูกหลักสุขาภิบาล ณ สถานที่กำจัดขยะมูลฝอยของ อบจ.นนทบุรี รวมปริมาณขยะที่เข้าสู่ระบบอย่างถูกหลักวิชาการ 283.33 ตัน/วัน	/	/	681.00	41.07%	1. กิจกรรมการคัดแยกขยะมูลฝอยจากครัวเรือนที่ต้นทางเพื่อนำกลับมาใช้ประโยชน์ 2. กิจกรรมการนำขยะอินทรีย์ทำปุ๋ยหมักและน้ำหมักชีวภาพ 3. กิจกรรมการขายขยะรีไซเคิล	964.33	58.16%
24		พระนครศรีอยุธยา	1,094.00	474.65	43.39%	จังหวัดพระนครศรีอยุธยา มีศูนย์กำจัดขยะมูลฝอยรวมที่ดำเนินการกำจัดขยะใหม่ได้อย่างถูกต้อง ได้แก่ ศูนย์จัดการขยะมูลฝอยต้นแบบ อ.บางบาล จังหวัดพระนครศรีอยุธยา อปท. ทั้งหมดจำนวน 157 แห่ง มีอปท.91 แห่ง เก็บขนขยะไปกำจัดอย่างถูกหลักสุขาภิบาล ณ ศูนย์จัดการขยะมูลฝอยต้นแบบจังหวัดพระนครศรีอยุธยา กำจัดร่วมกับ ทม.อ่างทอง 1 แห่ง และกำจัดร่วมกับ อบจ.นนทบุรี 1 แห่ง รวมปริมาณขยะที่เข้าสู่ระบบอย่างถูกหลักวิชาการ 474.65 ตัน/วัน	/	/	528.57	48.32%	1. กิจกรรมการคัดแยกขยะมูลฝอยจากครัวเรือนที่ต้นทางเพื่อนำกลับมาใช้ประโยชน์ 2. กิจกรรมการนำขยะอินทรีย์ทำปุ๋ยหมักและน้ำหมักชีวภาพ 3. กิจกรรมการขายขยะรีไซเคิล 4. การคัดแยกขยะรีไซเคิลในสถานที่กำจัดขยะมูลฝอย	1,003.22	91.70%

แบบฟอร์มที่ 2 การจัดการขยะมูลฝอย ปี 2562

ตัวชี้วัดที่ 2 ร้อยละของปริมาณขยะมูลฝอยชุมชนได้รับการจัดการอย่างถูกต้อง

ตัวชี้วัดที่ 3 ร้อยละของปริมาณขยะมูลฝอยชุมชนที่นำกลับมาใช้ประโยชน์

ข้อมูล รอบ 12 เดือน ณ เดือน กันยายน พ.ศ. 2562 (วันที่ 1 ตุลาคม 2561 - 30 กันยายน 2562)

ผลการดำเนินงาน (1 ตุลาคม 2561- 30 กันยายน 2562)													
ที่	สสจ.	พื้นที่ดำเนินการ	ปริมาณขยะมูลฝอยที่เกิดขึ้น ปี 2562 (ตัน/วัน)	ปริมาณขยะมูลฝอยที่กำจัดถูกต้อง (ตัน/วัน)	%	วิธีการกำจัดแบบถูกต้อง	ดำเนินการโดย		ปริมาณขยะมูลฝอยที่นำกลับมาใช้ประโยชน์ (ตัน/วัน)	%	วิธีการ/กิจกรรมการนำกลับมาใช้ประโยชน์	ปริมาณขยะมูลฝอยได้รับการจัดการอย่างถูกต้อง (ตัน/วัน)	%
							อปท.	เอกชน					
27	7	สระบุรี	634.64	308.17	48.56%	1.) ระบบฝังกลบถูกหลักสุขภาพ 1 แห่ง (ทม.สระบุรี) 2.) ระบบกำจัดแบบผสมผสาน 56 แห่ง (ส่ง TPI) 3.) ระบบแบบบำบัดเชิงกลชีวภาพ (MBT) 3 แห่ง (อบจ. สระบุรี ทต.หนองแค และ ทต.หน้าพระลาน)	/	/	312.16	49.19%	คัดแยกที่แหล่งกำเนิด	620.33	97.75%
29		ลพบุรี	724.55	38.00	5.24%	1) ระบบฝังกลบเชิงวิศวกรรม 2 แห่ง (ทม.บ้านหมี่ และ ทต.โคกสำโรง) 2) ระบบแบบบำบัดเชิงกลชีวภาพ (MBT) 1 แห่ง (ทต.หนองม่วง)	/		421.72	58.20%	คัดแยกที่แหล่งกำเนิด	459.72	63.45%
30		นครนายก	226.82	107.56	47.42%	1) ระบบกำจัดแบบผสมผสาน 14 แห่ง (ส่งไป TPI) 2) ระบบแบบบำบัดเชิงกลชีวภาพ (MBT) 2 แห่ง (อบต.ทรายมูล อบต.พรหมณี) 3) ระบบฝังกลบเชิงวิศวกรรม 5 แห่ง (ส่งไป ทม.ปราจีนบุรี)	/	/	93.35	41.16%	คัดแยกที่แหล่งกำเนิด	200.91	88.57%
31		ปราจีนบุรี	456.58	92.43	20.24%	1) ระบบฝังกลบเชิงวิศวกรรม 1 แห่ง (ทม.ปราจีนบุรี) 2) ระบบแบบบำบัดเชิงกลชีวภาพ (MBT) 1 แห่ง (อบต.หนองก๊ก)	/		194.60	42.62%	คัดแยกที่แหล่งกำเนิด	287.03	62.87%
62		สระแก้ว	536.89	21.00	3.91%	1) ระบบฝังกลบเชิงวิศวกรรม 1 แห่ง (ทม.วังน้ำเย็น) 2) การเผาในเตาเผา 1 แห่ง (ทต.ตาพระยา)	/		316.30	58.91%	คัดแยกที่แหล่งกำเนิด	337.30	62.83%
32	8	ราชบุรี	872.04	454.75	52.15%	ฝังกลบ 57 แห่ง , ระบบคัดแยก 1 แห่ง (ทต.บางแพ) , คัดแยก RDF 4 แห่ง , ฝังกลบแบบควบคุม จำนวน 1 แห่ง (ทต.ดำเนินสะดวก)	/	/	339.02	38.88%	- คัดแยกรีไซเคิล , ปุ๋ยหมัก	793.77	91.02%
34		สมุทรสงคราม	187.08	123.12	65.81%	ระบบคัดแยก RDF 18 แห่ง , ระบบฝังกลบ 10 แห่ง		/	62.16	33.23%	คัดแยกรีไซเคิล , ปุ๋ยหมัก	185.28	99.04%
33		กาญจนบุรี	899.02	160.86	17.89%	ระบบคัดแยก RDF 23 แห่ง	/	/	607.59	67.58%	คัดแยกรีไซเคิล , ปุ๋ยหมัก , ถังเปียก	768.45	85.48%
35		เพชรบุรี	486.54	114.96	23.63%	ระบบคัดแยก RDF 32 แห่ง , ฝังกลบ 3 แห่ง	/	/	239.86	49.30%	คัดแยกรีไซเคิล , ปุ๋ยหมัก	354.82	72.93%
36		ประจวบคีรีขันธ์	628.21	261.34	41.60%	ฝังกลบ 19 แห่ง , ระบบคัดแยก 2 แห่ง (อบต.ทับสะแก, อบต.พงษ์ประศาสน์)	/		225.11	35.83%	คัดแยกรีไซเคิล , ปุ๋ยหมัก , ชุมชนไร้ถัง	486.45	77.43%

แบบฟอร์มที่ 2 การจัดการขยะมูลฝอย ปี 2562

ตัวชี้วัดที่ 2 ร้อยละของปริมาณขยะมูลฝอยชุมชนได้รับการจัดการอย่างถูกต้อง

ตัวชี้วัดที่ 3 ร้อยละของปริมาณขยะมูลฝอยชุมชนที่นำกลับมาใช้ประโยชน์

ข้อมูล รอบ 12 เดือน ณ เดือน กันยายน พ.ศ. 2562 (วันที่ 1 ตุลาคม 2561 - 30 กันยายน 2562)

ผลการดำเนินงาน (1 ตุลาคม 2561- 30 กันยายน 2562)													
ที่	สสจ.	พื้นที่ดำเนินการ	ปริมาณขยะมูลฝอยที่เกิดขึ้น ปี 2562 (ตัน/วัน)	ปริมาณขยะมูลฝอยที่กำจัดถูกต้อง (ตัน/วัน)	%	วิธีการกำจัดแบบถูกต้อง	ดำเนินการโดย		ปริมาณขยะมูลฝอยที่นำกลับมาใช้ประโยชน์ (ตัน/วัน)	%	วิธีการ/กิจกรรมการนำกลับมาใช้ประโยชน์	ปริมาณขยะมูลฝอยได้รับการจัดการอย่างถูกต้อง (ตัน/วัน)	%
							อปท.	เอกชน					
37	9	อุดรธานี	1,792.93	344.56	19.22%	ทน.อุดรธานี 299 ตัน/วัน ทม.บ้านดุง 25.26 ตัน/วัน ทต.หนองแวงแก้มหอม 20.3 ตัน/วัน ฟังกลบอย่างถูกต้องหลัก สุขาภิบาล/เทกองแบบมีการควบคุม	3	-	1,274.91	71.11%	คัดแยกให้ร้านรับซื้อของเก่า	1,619.47	90.33%
39		เลย	361.30	16.28	4.51%	การจัดการแบบผสมผสาน (ทต.เชียงคาน)	/		153.43	42.47%	การจัดการขยะต้นทาง / กิจกรรมธนาคารขยะชุมชน / ธนาคารขยะโรงเรียน / ขยะแลกของ / ผ้าป่ารีไซเคิล / ทำปุ๋ยหมัก	169.71	46.97%
38		หนองคาย	501.40	166.60	33.23%	- การฝังกลบอย่างถูกต้องหลักวิชาการ - การฝังกลบแบบควบคุมที่ยอมรับได้ตามหลักวิชาการ - ส่งกำจัดโดยโรงงานเอกชน 7 อปท.	3 Cluster 2 บ่อ	-	235.66	47.00%	ลดปริมาณขยะที่ต้นทางตามหลัก 3 Rs เช่น - ถังขยะเปียกครัวเรือน ตามนโยบาย มท. - ธนาคารขยะรีไซเคิล / กองทุนฌาปนกิจขยะจากขยะรีไซเคิล - การนำขยะอินทรีย์ทำเป็นปุ๋ยหมัก / น้ำหมักชีวภาพ / เลี้ยงไส้เดือน/เลี้ยงสัตว์ / บ่อแก๊สชีวภาพ - การคัดแยกขยะรีไซเคิลในชุมชนและจากขาลงรับซื้อของเก่า - ครัวเรือนกำจัด ณ แหล่งกำเนิด	402.26	80.23%
42		บึงกาฬ	402.66	43.52	10.81%	ฝังกลบอย่างถูกต้องหลักสุขาภิบาล(sanitary Landfill)	2		310.30	77.06%	จัดการตามหลัก 3อาร์คัดแยกครัวเรือน ถังขยะอินทรีย์ ธนาคารขยะรีไซเคิลทำปุ๋ยหมัก/น้ำหมักชีวภาพ/เลี้ยงไส้เดือน/เลี้ยงสัตว์/บ่อแก๊สชีวภาพ การคัดแยกขยะรีไซเคิลในชุมชน	353.82	87.87%
41		สกลนคร	641.71	132.04	20.58%	การฝังกลบอย่างถูกต้องหลักสุขาภิบาล, การฝังกลบแบบเทกองควบคุม			357.44	55.70%	ธนาคารขยะรีไซเคิล, ปุ๋ยหมัก, น้ำหมักชีวภาพ	489.48	76.28%
40		นครพนม	676.92	75.50	11.15%	การฝังกลบแบบถูกต้องหลักสุขาภิบาล (ทม.นครพนม) และการเทกองแบบควบคุม (ทต.นาแก)	/		583.95	86.27%	กิจกรรม 3Rs / กิจกรรมธนาคารขยะ / ผ้าป่าขยะรีไซเคิล / ทำปุ๋ยหมัก / น้ำหมักชีวภาพ / เลี้ยงไส้เดือน	659.45	97.42%
43	10	ขอนแก่น	1,855.60	555.87	29.96%	ศูนย์กำจัดขยะอย่างถูกต้องหลักสุขาภิบาล 5 แห่ง / โรงไฟฟ้าขยะ 1 แห่ง	/	/	1,140.50	61.46%	จัดการตามหลัก 3 Rs คัดแยกบ้านเรือน/ธนาคารขยะรีไซเคิล กองทุนฌาปนกิจขยะ	1,696.37	91.42%

แบบฟอร์มที่ 2 การจัดการขยะมูลฝอย ปี 2562

ตัวชี้วัดที่ 2 ร้อยละของปริมาณขยะมูลฝอยชุมชนได้รับการจัดการอย่างถูกต้อง

ตัวชี้วัดที่ 3 ร้อยละของปริมาณขยะมูลฝอยชุมชนที่นำกลับมาใช้ประโยชน์

ข้อมูล รอบ 12 เดือน ณ เดือน กันยายน พ.ศ. 2562 (วันที่ 1 ตุลาคม 2561 - 30 กันยายน 2562)

ผลการดำเนินงาน (1 ตุลาคม 2561- 30 กันยายน 2562)													
ที่	สสจ.	พื้นที่ดำเนินการ	ปริมาณขยะมูลฝอยที่เกิดขึ้น ปี 2562 (ตัน/วัน)	ปริมาณขยะมูลฝอยที่กำจัดถูกต้อง (ตัน/วัน)	%	วิธีการกำจัดแบบถูกต้อง	ดำเนินการโดย		ปริมาณขยะมูลฝอยที่นำกลับมาใช้ประโยชน์ (ตัน/วัน)	%	วิธีการ/กิจกรรมการนำกลับมาใช้ประโยชน์	ปริมาณขยะมูลฝอยได้รับการจัดการอย่างถูกต้อง (ตัน/วัน)	%
							อปท.	เอกชน					
44		มหาสารคาม	900.90	94.10	10.45%	ศูนย์กำจัดขยะอย่างถูกหลักสุขาภิบาล 2 แห่ง	/		685.65	76.11%	จัดการตามหลัก 3 Rsคัดแยกบ้านเรือน/กิจกรรมรณรงค์	779.75	86.55%
45		กาฬสินธุ์	966.06	110.56	11.44%	ศูนย์กำจัดขยะอย่างถูกหลักสุขาภิบาล 1 แห่ง (นอกจังหวัด 1 แห่ง)	/		694.80	71.92%	คัดแยกบ้านเรือน/กิจกรรมรณรงค์	805.36	83.37%
56		ร้อยเอ็ด	1,248.80	136.02	10.89%	ระบบจัดการขยะเป็น RDF และปุ๋ยอินทรีย์ 1 แห่ง	/		826.44	66.18%	การจัดการตามหลัก 3Rs ในพื้นที่จังหวัดร้อยเอ็ด พร้อมด้วย การคัดแยกที่บ้านเรือน/กิจกรรมรณรงค์ต่างๆ และนำไปจัดการตามหลักวิชาการ	962.46	77.07%
47		หนองบัวลำภู	488.57	73.51	15.05%	ศูนย์กำจัดขยะอย่างถูกหลักสุขาภิบาล 3 แห่ง	/		375.45	76.85%	คัดแยกบ้านเรือน/กิจกรรมรณรงค์	448.96	91.89%
48	11	นครราชสีมา	2,522.99	560.52	22.22%	เข้าสู่ศูนย์จัดการขยะมูลฝอยของ ทน.นครราชสีมา ทต.สูงเนิน ทน.สีคิ้ว ทน.เมืองปัก ทต.ด่านขุนทด ทต.ชะ และ อบต.ธงชัยเหนือรวมทั้งส่งไปกำจัดที่บริษัท TPI	/		1,290.25	51.14%	การนำขยะอินทรีย์ทำเป็นปุ๋ยหมัก น้ำหมักชีวภาพ การคัดแยกขยะรีไซเคิลในชุมชน และจากร้านรับซื้อของเก่า	1,850.77	73.36%
50		บุรีรัมย์	1,579.61	186.77	11.82%	เข้าสู่ศูนย์จัดการขยะมูลฝอยของท.บุรีรัมย์, ทต.สตึก	/		759.10	48.06%	การนำขยะอินทรีย์ทำเป็นปุ๋ยหมัก น้ำหมักชีวภาพ เลี้ยงสัตว์ การคัดแยกขยะรีไซเคิลในชุมชนและจากร้านรับซื้อของเก่า	945.87	59.88%
49		สุรินทร์	1,326.50	91.22	6.88%	เข้าสู่ศูนย์จัดการขยะมูลฝอยของทต.ศรีขรภูมิ, ทน.วารินชำราบ, ทต.สตึก	/		771.77	58.18%	การนำขยะอินทรีย์ทำเป็นปุ๋ยหมัก น้ำหมักชีวภาพ เลี้ยงสัตว์ การคัดแยกขยะรีไซเคิลในชุมชนและจากร้านรับซื้อของเก่า	862.99	65.06%
46		ชัยภูมิ	1,077.57	123.85	11.49%	เข้าสู่ศูนย์จัดการขยะมูลฝอยของท.ชัยภูมิ และระบบเทกองแบบควบคุม 20 แห่ง คือ ทต.คอนสวรรค์ อบต.ผักปัง อบต.โคกสะอาด อบต.กวางโจน อบต.นาเสียว อบต.บ้านขาม ทต.หนองบัวโคก อบต.หนองโดน ทต.แก้งคร้อ อบต.หนองไผ่ อบต.บ้านแก้ง ทต.บ้านเพชร ทต.บ้านเนินจมนรงค์ อบต.ดาเนิน อบต.ศรีสำราญ อบต.บ้านโลก อบต.หนองขาม ทต.หนองบัวระเหว อบต.โนนแดง ทต.ห้วยแย้	/		722.67	67.06%	การนำขยะอินทรีย์ทำเป็นปุ๋ยหมัก น้ำหมักชีวภาพ เลี้ยงสัตว์ การคัดแยกขยะรีไซเคิลในชุมชนและจากร้านรับซื้อของเก่า	846.52	78.56%
52	12	อุบลราชธานี	1,800.67	350.99	19.49%	การฝังกลบอย่างถูกหลักสุขาภิบาล จำนวน 2 แห่ง ได้แก่ ทน.วารินชำราบ และ ทน.พิบูลมังสาหาร	/	-	1,203.07	66.81%	ธนาคารขยะรีไซเคิล ร้านรับซื้อของเก่า รถรับซื้อของเก่า นำไปทำปุ๋ยหมัก และน้ำหมักชีวภาพ	1,554.06	86.30%

แบบฟอร์มที่ 2 การจัดการขยะมูลฝอย ปี 2562

ตัวชี้วัดที่ 2 ร้อยละของปริมาณขยะมูลฝอยชุมชนได้รับการจัดการอย่างถูกต้อง

ตัวชี้วัดที่ 3 ร้อยละของปริมาณขยะมูลฝอยชุมชนที่นำกลับมาใช้ประโยชน์

ข้อมูล รอบ 12 เดือน ณ เดือน กันยายน พ.ศ. 2562 (วันที่ 1 ตุลาคม 2561 - 30 กันยายน 2562)

ผลการดำเนินงาน (1 ตุลาคม 2561- 30 กันยายน 2562)													
ที่	สสจ.	พื้นที่ดำเนินการ	ปริมาณขยะมูลฝอยที่เกิดขึ้น ปี 2562 (ตัน/วัน)	ปริมาณขยะมูลฝอยที่กำจัดถูกต้อง (ตัน/วัน)	%	วิธีการกำจัดแบบถูกต้อง	ดำเนินการโดย		ปริมาณขยะมูลฝอยที่นำกลับมาใช้ประโยชน์ (ตัน/วัน)	%	วิธีการ/กิจกรรมการนำกลับมาใช้ประโยชน์	ปริมาณขยะมูลฝอยได้รับการจัดการอย่างถูกต้อง (ตัน/วัน)	%
							อปท.	เอกชน					
51		ศรีสะเกษ	1,358.24	161.50	11.89%	1. การฝังกลบอย่างถูกหลักสุขาภิบาล และการจัดการขยะเพื่อผลิตเป็นเชื้อเพลิง (Refuse Derived Fuel) และปุ๋ยอินทรีย์ จำนวน 1 แห่ง ได้แก่ ทม.ศรีสะเกษ 2. การฝังกลบอย่างถูกหลักสุขาภิบาล จำนวน 1 แห่ง ได้แก่ ทต.เมืองจันทร์ 3. การจัดการขยะเพื่อผลิตเป็นเชื้อเพลิง (Refuse Derived Fuel) และปุ๋ยอินทรีย์ จำนวน 1 แห่ง ได้แก่ ทต.ขุนหาญ 4. การฝังกลบแบบเทกองควบคุม Controlled Dump จำนวน 1 แห่ง ได้แก่ ทม.กันทรลักษณ์	/	/	1,056.99	77.82%	ธนาคารขยะรีไซเคิล ร้านรับซื้อของเก่า รถรับซื้อของเก่า นำไปทำปุ๋ยหมัก และน้ำหมักชีวภาพ	1,218.49	89.71%
54		ยโสธร	513.06	67.94	13.24%	1. ระบบผสมผสาน (คัดแยก หมักทำปุ๋ย การฝังกลบอย่างถูกหลักสุขาภิบาล) จำนวน 1 แห่ง ได้แก่ ทม.ยโสธร 2. การฝังกลบแบบเทกองควบคุม Controlled Dump ได้แก่ ทต.สามแยก	/	/	379.36	73.94%	การทำปุ๋ยหมัก น้ำหมักชีวภาพ เลี้ยงไส้เดือน ธนาคารขยะรีไซเคิล ร้านรับซื้อของเก่า รถรับซื้อของเก่า การบริจาค/ซ่อมแซมนำกลับมาใช้อีก	447.30	87.18%
53		อำนาจเจริญ	361.89	50.13	13.85%	การฝังกลบอย่างถูกหลักสุขาภิบาล จำนวน 1 แห่ง ได้แก่ ทต.ไผ่ค้ำ	/	-	264.22	73.01%	ธนาคารขยะรีไซเคิล ร้านรับซื้อของเก่า รถรับซื้อของเก่า นำไปทำปุ๋ยหมัก และน้ำหมักชีวภาพ	314.35	86.86%
55		มุกดาหาร	334.64		0.00%	อยู่ในระหว่างดำเนินการประมวลผล	/	-	275.11	82.21%	ธนาคารขยะรีไซเคิล ร้านรับซื้อของเก่า รถรับซื้อของเก่า นำไปทำปุ๋ยหมัก และน้ำหมักชีวภาพ	275.11	82.21%
57	13	ชลบุรี	2,909.86	1,647.91	56.63%	เทกองแบบควบคุม และฝังกลบอย่างถูกหลักสุขาภิบาล	21	3	795.73	27.35%	คัดแยกที่ต้นทาง และที่สถานที่กำจัดขยะมูลฝอย	2,443.64	83.98%
61		ฉะเชิงเทรา	466.24	238.20	51.09%	(1) การเทกองแบบควบคุม Control Dump ขนาดน้อยกว่า 50 ตัน/วัน 1 แห่ง (ทต.ดอนฉิมพลี) 2.95 ตัน/วัน (2) การฝังกลบอย่างถูกหลักสุขาภิบาล 1 แห่ง (ไพโรจน์สมพงษ์ พานิชย์ จำกัด ทต.ท่าถ่าน) 5.81 ตัน/วัน (3) แปรรูปเป็น RDF (อบจ.ฉะเชิงเทรา 20 ตัน /อบต.หนองแดง 250 ตัน / ทต.บางคล้า 10 ตัน /ทม.ฉะเชิงเทรา 25.44 ตัน)	/	/	228.04	48.91%	คัดแยกที่ต้นทาง	466.24	100.00%

แบบฟอร์มที่ 2 การจัดการขยะมูลฝอย ปี 2562

ตัวชี้วัดที่ 2 ร้อยละของปริมาณขยะมูลฝอยชุมชนได้รับการจัดการอย่างถูกต้อง

ตัวชี้วัดที่ 3 ร้อยละของปริมาณขยะมูลฝอยชุมชนที่นำกลับมาใช้ประโยชน์

ข้อมูล รอบ 12 เดือน ณ เดือน กันยายน พ.ศ. 2562 (วันที่ 1 ตุลาคม 2561 - 30 กันยายน 2562)

ผลการดำเนินงาน (1 ตุลาคม 2561- 30 กันยายน 2562)													
ที่	สสจ.	พื้นที่ดำเนินการ	ปริมาณขยะมูลฝอยที่เกิดขึ้น ปี 2562 (ตัน/วัน)	ปริมาณขยะมูลฝอยที่กำจัดถูกต้อง (ตัน/วัน)	%	วิธีการกำจัดแบบถูกต้อง	ดำเนินการโดย		ปริมาณขยะมูลฝอยที่นำกลับมาใช้ประโยชน์ (ตัน/วัน)	%	วิธีการ/กิจกรรมการนำกลับมาใช้ประโยชน์	ปริมาณขยะมูลฝอยที่ได้รับการจัดการอย่างถูกต้อง (ตัน/วัน)	%
							อปท.	เอกชน					
58		ระยอง	846.52	453.16	53.53%	เทกองแบบควบคุม และฝังกลบอย่างถูกหลักสุขาภิบาล	3	1	391.86	46.29%	คัดแยกที่ต้นทาง	845.02	99.82%
60		จันทบุรี	593.09	227.71	38.39%	การฝังกลบแบบถูกหลักวิชาการ และ M.B.T.	18	1	267.57	45.11%	ใช้เลี้ยงสัตว์/ทำปุ๋ยหมัก และเลี้ยงไส้เดือน	495.28	83.51%
59		ตราด	261.81	122.60	46.83%	เทกองแบบควบคุม คัดแยกด้วยสายพานลำเลียงและฝังกลบอย่างถูกหลักสุขาภิบาล (ไม่เข้าสู่ระบบกำจัด 116.41 ตัน/วัน)	12	1	92.78	35.44%	คัดแยกที่ไซท์/ขาย recycle/จัดการขยะอินทรีย์ในครัวเรือน/ธนาคารขยะรีไซเคิล/ทอดผ้าป่าขยะ	215.38	82.27%
22		สมุทรปราการ	2,362.24	1,721.19	72.86%	ฝังกลบแบบถูกหลักสุขาภิบาล ผลิตกระแสไฟฟ้า	-	1	594.12	25.15%	1) กิจกรรมการคัดแยกขยะมูลฝอยจากครัวเรือนที่ต้นทาง เพื่อนำกลับมาใช้ประโยชน์ 2) กิจกรรมการทำปุ๋ยหมักและน้ำหมักชีวภาพ 3) กิจกรรมการขายขยะรีไซเคิล	2,315.31	98.01%
63	14	สุราษฎร์ธานี	1,384.42	449.26	32.45%	ฝังกลบในสถานที่กำจัดขยะมูลฝอยที่ถูกต้อง/ผลิตเชื้อเพลิง RDF/ ปิดกลบ/ปิดสถานที่กำจัดขยะมูลฝอย	/	/	766.15	55.34%	ทำปุ๋ยหมัก/ทำน้ำหมักชีวภาพ/ขยะอินทรีย์นำไปเป็นอาหารสัตว์/เลี้ยงไส้เดือน/ขายขยะรีไซเคิล/ทำสิ่งประดิษฐ์จากวัสดุเหลือใช้	1,215.41	87.79%
64		ชุมพร	532.52	32.45	6.09%	ฝังกลบในสถานที่กำจัดขยะมูลฝอยที่ถูกต้อง/ ปิดกลบ/ปิดสถานที่กำจัดขยะมูลฝอย	/	-	406.02	76.25%	ทำปุ๋ยหมัก/ทำน้ำหมักชีวภาพ/ขายขยะรีไซเคิล/ทำสิ่งประดิษฐ์จากวัสดุเหลือใช้	438.47	82.34%
76		พัทลุง	519.44	67.50	12.99%	ฝังกลบในสถานที่กำจัดขยะมูลฝอยที่ถูกต้อง ปิดกลบ/ปิดสถานที่กำจัดขยะมูลฝอย /ผลิตเชื้อเพลิง RDF	/	-	381.99	73.54%	ทำปุ๋ยหมัก/ทำน้ำหมักชีวภาพ/ขยะอินทรีย์นำไปเป็นอาหารสัตว์/เลี้ยงไส้เดือน/ขายขยะรีไซเคิล/ธนาคารขยะ/กิจกรรมผ้าป่ารีไซเคิล/ทำสิ่งประดิษฐ์จากวัสดุเหลือใช้	449.49	86.53%
65		นครศรีธรรมราช	1,617.04	69.63	4.31%	ฝังกลบในสถานที่กำจัดขยะมูลฝอยที่ถูกต้อง/ผลิตเชื้อเพลิง RDF/ ปิดกลบ/ปิดสถานที่กำจัดขยะมูลฝอย	/	/	1,209.71	74.81%	ทำปุ๋ยหมัก/ทำน้ำหมักชีวภาพ/ขยะอินทรีย์นำไปเป็นอาหารสัตว์/เลี้ยงไส้เดือน/ขายขยะรีไซเคิล/ทำสิ่งประดิษฐ์จากวัสดุเหลือใช้	1,279.34	79.12%
67	15	ภูเก็ต	1,072.67	965.40	90.00%	ศูนย์กำจัดขยะมูลฝอยจังหวัดภูเก็ต กำจัดด้วยวิธีใช้เตาเผาที่มีระบบกำจัดมลพิษทางอากาศ	/		107.27	10.00%	1.รวบรวมขายร้านรับซื้อของรีไซเคิล 2. ธนาคารขยะรีไซเคิล 3. หมักทำปุ๋ย หรือน้ำหมักชีวภาพ 4. นำไปเลี้ยงสัตว์ ฯลฯ	1,072.67	100.00%

แบบฟอร์มที่ 2 การจัดการขยะมูลฝอย ปี 2562

ตัวชี้วัดที่ 2 ร้อยละของปริมาณขยะมูลฝอยชุมชนได้รับการจัดการอย่างถูกต้อง

ตัวชี้วัดที่ 3 ร้อยละของปริมาณขยะมูลฝอยชุมชนที่นำกลับมาใช้ประโยชน์

ข้อมูล รอบ 12 เดือน ณ เดือน กันยายน พ.ศ. 2562 (วันที่ 1 ตุลาคม 2561 - 30 กันยายน 2562)

ผลการดำเนินงาน (1 ตุลาคม 2561- 30 กันยายน 2562)													
ที่	สสจ.	พื้นที่ดำเนินการ	ปริมาณขยะมูลฝอยที่เกิดขึ้น ปี 2562 (ตัน/วัน)	ปริมาณขยะมูลฝอยที่กำจัดถูกต้อง (ตัน/วัน)	%	วิธีการกำจัดแบบถูกต้อง	ดำเนินการโดย		ปริมาณขยะมูลฝอยที่นำกลับมาใช้ประโยชน์ (ตัน/วัน)	%	วิธีการ/กิจกรรมการนำกลับมาใช้ประโยชน์	ปริมาณขยะมูลฝอยได้รับการจัดการอย่างถูกต้อง (ตัน/วัน)	%
							อปท.	เอกชน					
69		พังงา	307.39	96.46	31.38%	1.ศูนย์กำจัดขยะมูลฝอยเทศบาลเมืองพังงา 2.ศูนย์กำจัดขยะมูลฝอยเทศบาลเมืองตะกั่วป่า กำจัดโดยระบบSanitary Landfill 3.ระบบกำจัดขยะ แบบเชิงกลชีวภาพ (MBT)	/		123.78	40.27%	1.รวบรวมขายร้านรับซื้อของรีไซเคิล 2.ธนาคารขยะรีไซเคิล 3.หมักทำปุ๋ย หรือน้ำหมักชีวภาพ 4.นำไปเลี้ยงสัตว์ ฯลฯ	220.24	71.65%
71		กระบี่	545.30	172.73	31.68%	ศูนย์กำจัดขยะมูลฝอยเทศบาลเมืองกระบี่ กำจัดโดยระบบ Sanitary Landfill	/		166.89	30.61%	1.รวบรวมขายร้านรับซื้อของรีไซเคิล 2.ธนาคารขยะรีไซเคิล 3.หมักทำปุ๋ย หรือน้ำหมักชีวภาพ 4.นำไปเลี้ยงสัตว์ ฯลฯ	339.62	62.28%
68		ตรัง	659.06	104.76	15.90%	1. ศูนย์กำจัดขยะเทศบาลนครตรัง กำจัดโดยระบบSanitary Landfill 2. ศูนย์กำจัดขยะเทศบาลเมืองกันตัง กำจัดโดยระบบ Engineered Landfill	/		400.17	60.72%	1.รวบรวมขายร้านรับซื้อของรีไซเคิล 2.ธนาคารขยะรีไซเคิล 3.หมักทำปุ๋ย หรือน้ำหมักชีวภาพ 4.นำไปเลี้ยงสัตว์ ฯลฯ 5.บ่อหมักก๊าซชีวภาพ	504.93	76.61%
66		ระนอง	189.55	-	0.00%	จังหวัดระนองไม่มีสถานที่กำจัดขยะที่ถูกหลักวิชาการ	-	-	112.71	59.46%	1.รวบรวมขายร้านรับซื้อของรีไซเคิล 2.ธนาคารขยะรีไซเคิล 3.หมักทำปุ๋ย หรือน้ำหมักชีวภาพ 4.นำไปเลี้ยงสัตว์ ฯลฯ	112.71	59.46%
72	16	สงขลา	1,656.46	668.33	40.35%	1) ฝังกลบอย่างถูกหลักสุขาภิบาล ณ ทน.สงขลา ทน.บ้านพรุ และ ทน.สะเดา 2) เผาด้วยเตาเผาที่มีระบบกำจัดมลพิษทางอากาศ ทน.หาดใหญ่ 3) นำไปทำแท่งเชื้อเพลิง (RDF) ณ อบต.คลองหอยโข่ง	/	/	676.45	40.84%	กิจกรรมคัดแยกขยะรีไซเคิล ทำปุ๋ยหมัก/น้ำหมักชีวภาพ ขยะอินทรีย์เลี้ยงไส้เดือน ผ้าป่าขยะรีไซเคิล ขยะแลกไข่ ตลาดนัดรีไซเคิล ร้านรับซื้อของเก่า	1,344.78	81.18%
70		สตูล	313.00	81.98	26.19%	ฝังกลบอย่างถูกหลักสุขาภิบาล ณ ทน.สตูล และ ทต.กำแพง	/		205.92	65.79%	กิจกรรมคัดแยกขยะรีไซเคิล ทำปุ๋ยหมัก/น้ำหมักชีวภาพ ผ้าป่ารีไซเคิล ตลาดนัดรีไซเคิล ร้านรับซื้อของเก่า	287.90	91.98%

แบบฟอร์มที่ 2 การจัดการขยะมูลฝอย ปี 2562

ตัวชี้วัดที่ 2 ร้อยละของปริมาณขยะมูลฝอยชุมชนได้รับการจัดการอย่างถูกต้อง

ตัวชี้วัดที่ 3 ร้อยละของปริมาณขยะมูลฝอยชุมชนที่นำกลับมาใช้ประโยชน์

ข้อมูล รอบ 12 เดือน ณ เดือน กันยายน พ.ศ. 2562 (วันที่ 1 ตุลาคม 2561 - 30 กันยายน 2562)

ผลการดำเนินงาน (1 ตุลาคม 2561- 30 กันยายน 2562)													
ที่	สสจ.	พื้นที่ดำเนินการ	ปริมาณขยะมูลฝอยที่เกิดขึ้น ปี 2562 (ตัน/วัน)	ปริมาณขยะมูลฝอยที่กำจัดถูกต้อง (ตัน/วัน)	%	วิธีการกำจัดแบบถูกต้อง	ดำเนินการโดย		ปริมาณขยะมูลฝอยที่นำกลับมาใช้ประโยชน์ (ตัน/วัน)	%	วิธีการ/กิจกรรมการนำกลับมาใช้ประโยชน์	ปริมาณขยะมูลฝอยได้รับการจัดการอย่างถูกต้อง (ตัน/วัน)	%
							อปท.	เอกชน					
75		ปัตตานี	670.29	75.60	11.28%	1) ฝังกลบอย่างถูกหลักสุขาภิบาล ณ ทม.ปัตตานี 2) ฝังกลบอย่างถูกหลักสุขาภิบาล ณ ทม.ยะลา	/		304.13	45.37%	กิจกรรมคัดแยกขยะรีไซเคิล ทำปุ๋ยหมัก/น้ำหมักชีวภาพ ขยะรีไซเคิลทำสิ่งประดิษฐ์ ธนาคารขยะ ร้านรับซื้อของเก่า	379.73	56.65%
74		ยะลา	606.11	259.40	42.80%	Landfill ฝังกลบอย่างถูกหลักสุขาภิบาล ณ ทม.ยะลา และ ทม.เบตง	/		278.50	45.95%	กิจกรรมคัดแยกขยะรีไซเคิล ทำปุ๋ยหมัก/น้ำหมักชีวภาพ ขยะแลกล้างของ ผ้าปารีไซเคิล ธนาคารรีไซเคิล ร้านรับซื้อของเก่า	537.90	88.75%
73		นราธิวาส	725.47	95.80	13.20%	Landfill ฝังกลบอย่างถูกหลักสุขาภิบาล ณ ทม.นราธิวาส และ ทม.สุโหงโกลก	/		484.02	66.72%	กิจกรรมคัดแยกขยะรีไซเคิล ทำปุ๋ยหมัก/น้ำหมักชีวภาพ ผ้าปารีไซเคิล ตลาดนัดรีไซเคิล ร้านรับซื้อของเก่า	579.81	79.92%
77		กทม	13,240.49	10,718.62	80.95%	1) ฝังกลบอย่างถูกหลักสุขาภิบาล ณ อำเภอพนมสารคาม จังหวัดฉะเชิงเทรา และ อำเภอกำแพงแสน จังหวัดนครปฐม 2) เตาเผาขยะมูลฝอย ณ เขตหนองแขม กทม.			2,521.87	19.05%	กิจกรรมคัดแยกขยะรีไซเคิล ทำปุ๋ยหมัก/น้ำหมักชีวภาพ ขยะอินทรีย์เลี้ยงสัตว์ ผ้าปารีไซเคิล ธนาคารขยะ ร้านรับซื้อของเก่า	13,240.49	100.00%
รวมทั้งสิ้น			76,228.43	30,560.47	40.09%				35,434.23	46.48%		65,994.70	86.57%

สรุป : ข้อมูล รอบ 12 เดือน (วันที่ 1 ตุลาคม 2561 - 30 กันยายน 2562)

ปริมาณขยะมูลฝอยที่เกิดขึ้นทั่วประเทศ	76,228.43	ตัน/วัน
ปริมาณขยะมูลฝอยได้รับการจัดการอย่างถูกต้อง	65,994.70	ตัน/วัน 86.57%
ปริมาณขยะมูลฝอยที่กำจัดแบบถูกต้อง	30,560.47	ตัน/วัน 40.09%
ปริมาณขยะมูลฝอยที่นำกลับมาใช้ประโยชน์	35,434.23	ตัน/วัน 46.48%

แบบฟอร์มที่ 2 การจัดการขยะมูลฝอย ปี 2562

ตัวชี้วัดที่ 2 ร้อยละของปริมาณขยะมูลฝอยชุมชนได้รับการจัดการอย่างถูกต้อง

ตัวชี้วัดที่ 3 ร้อยละของปริมาณขยะมูลฝอยชุมชนที่นำกลับมาใช้ประโยชน์

ข้อมูล รอบ 12 เดือน ณ เดือน กันยายน พ.ศ. 2562 (วันที่ 1 ตุลาคม 2561 - 30 กันยายน 2562)

		1	2	3	4	5	6	7	8	9	10 = 2 + 7	11	
		ผลการดำเนินงาน (1 ตุลาคม 2561- 30 กันยายน 2562)											
ที่	สสจ.	พื้นที่ดำเนินการ	ปริมาณขยะมูลฝอยที่เกิดขึ้น ปี 2562 (ตัน/วัน)	ปริมาณขยะมูลฝอยที่กำจัดถูกต้อง (ตัน/วัน)	%	วิธีการกำจัดแบบถูกต้อง	ดำเนินการโดย		ปริมาณขยะมูลฝอยที่นำกลับมาใช้ประโยชน์ (ตัน/วัน)	%	วิธีการ/กิจกรรมการนำกลับมาใช้ประโยชน์	ปริมาณขยะมูลฝอยได้รับการจัดการอย่างถูกต้อง (ตัน/วัน)	%
							อปท.	เอกชน					

การรายงานผล

กรมควบคุมมลพิษ ขอความอนุเคราะห์

1. สำนักงานทรัพยากรธรรมชาติและสิ่งแวดล้อมจังหวัด 76 จังหวัด รายงานข้อมูลผลการดำเนินงานตามตัวชี้วัดฯ ดังกล่าว ไปยัง สำนักงานสิ่งแวดล้อมภาคที่ 1 - 16

รอบ 6 เดือน (1 ตุลาคม 2561 - 31 มีนาคม 2562) ภายในวันที่ 3 เมษายน 2562

รอบ 9 เดือน (1 ตุลาคม 2561 - 30 มิถุนายน 2562) ภายในวันที่ 3 กรกฎาคม 2562

รอบ 11 เดือน (1 ตุลาคม 2561 - 31 สิงหาคม 2562) ภายในวันที่ 24 กันยายน 2562

รอบ 12 เดือน (1 ตุลาคม 2561 - 30 กันยายน 2562) ภายในวันที่ 1 ตุลาคม 2562

2. สำนักงานสิ่งแวดล้อมภาคที่ 1 - 16 รายงานข้อมูลผลการดำเนินงานตามตัวชี้วัดฯ ดังกล่าว กลับมายัง กรมควบคุมมลพิษ

รอบ 6 เดือน (1 ตุลาคม 2561 - 31 มีนาคม 2562) ภายในวันที่ 6 เมษายน 2562

รอบ 9 เดือน (1 ตุลาคม 2561 - 30 มิถุนายน 2562) ภายในวันที่ 6 กรกฎาคม 2562

รอบ 11 เดือน (1 ตุลาคม 2561 - 31 สิงหาคม 2562) ภายในวันที่ 26 กันยายน 2562

รอบ 12 เดือน (1 ตุลาคม 2561 - 30 กันยายน 2562) ภายในวันที่ 4 ตุลาคม 2562

คำเป้าหมาย

ตัวชี้วัดที่ 2 ร้อยละของปริมาณขยะมูลฝอยชุมชนได้รับการจัดการอย่างถูกต้อง

ขั้นต่ำ (50)	ขั้นมาตรฐาน (75)	ขั้นสูง (100)
ร้อยละ 76.07	ร้อยละ 80.25	ร้อยละ 84.43

ตัวชี้วัดที่ 3 ร้อยละของปริมาณขยะมูลฝอยชุมชนที่นำกลับมาใช้ประโยชน์

ขั้นต่ำ (50)	ขั้นมาตรฐาน (75)	ขั้นสูง (100)
ร้อยละ 36.47	ร้อยละ 42.85	ร้อยละ 45.83

แบบฟอร์มที่ 2 การจัดการขยะมูลฝอย ปี 2562

ตัวชี้วัดที่ 2 ร้อยละของปริมาณขยะมูลฝอยชุมชนได้รับการจัดการอย่างถูกต้อง

ตัวชี้วัดที่ 3 ร้อยละของปริมาณขยะมูลฝอยชุมชนที่นำกลับมาใช้ประโยชน์

ข้อมูล รอบ 12 เดือน ณ เดือน กันยายน พ.ศ. 2562 (วันที่ 1 ตุลาคม 2561 - 30 กันยายน 2562)

		1	2	3	4	5	6	7	8	9	10 = 2 + 7	11	
		ผลการดำเนินงาน (1 ตุลาคม 2561- 30 กันยายน 2562)											
ที่	สสจ.	พื้นที่ดำเนินการ	ปริมาณขยะมูลฝอยที่เกิดขึ้น ปี 2562 (ตัน/วัน)	ปริมาณขยะมูลฝอยที่กำจัดถูกต้อง (ตัน/วัน)	%	วิธีการกำจัดแบบถูกต้อง	ดำเนินการโดย		ปริมาณขยะมูลฝอยที่นำกลับมาใช้ประโยชน์ (ตัน/วัน)	%	วิธีการ/กิจกรรมการนำกลับมาใช้ประโยชน์	ปริมาณขยะมูลฝอยที่ได้รับการจัดการอย่างถูกต้อง (ตัน/วัน)	%
							อปท.	เอกชน					

คำอธิบาย

- สัดส่วนของปริมาณขยะมูลฝอยชุมชน ในปีงบประมาณ พ.ศ. 2562 ได้รับการจัดการอย่างถูกต้อง เปรียบเทียบกับปริมาณขยะมูลฝอยที่เกิดขึ้นในปีงบประมาณ พ.ศ. 2562
- ปริมาณขยะมูลฝอยที่ได้รับการจัดการอย่างถูกต้อง หมายถึง ปริมาณขยะมูลฝอยที่นำไปกำจัดอย่างถูกต้อง รวมกับ ปริมาณขยะมูลฝอยที่นำกลับมาใช้ประโยชน์
- ปริมาณขยะมูลฝอยที่เกิดขึ้น ในปีงบประมาณ พ.ศ. 2562 คำนวณจากอัตราการเกิดขยะมูลฝอยของกรมควบคุมมลพิษ หรือของพื้นที่ คุณด้วยจำนวนประชากรตามทะเบียนราษฎร ปี 2561 (ใช้ข้อมูล ณ วันที่ 31 ธ.ค. 2561) และคูณด้วยจำนวนวัน อัตราการเกิดขยะมูลฝอย ของเทศบาลนคร 0.00189 ตัน/คน/วัน
 อัตราการเกิดขยะมูลฝอย ของเทศบาลเมือง 0.00115 ตัน/คน/วัน
 อัตราการเกิดขยะมูลฝอย ของเทศบาลตำบล 0.00102 ตัน/คน/วัน
 อัตราการเกิดขยะมูลฝอย ของเมืองพัทยา 0.00390 ตัน/คน/วัน
 อัตราการเกิดขยะมูลฝอย ขององค์การบริหารส่วนตำบล 0.00091 ตัน/คน/วัน
- กระบวนการจัดการขยะมูลฝอยที่ถูกต้อง หมายถึง การนำขยะมูลฝอยไปกำจัดด้วยวิธีการอย่างหนึ่งอย่างใด ดังนี้
 - 1) การกำจัดอย่างถูกต้องตามหลักวิชาการ ได้แก่ การฝังกลบเชิงวิศวกรรม (Engineered Landfill) การฝังกลบอย่างถูกหลักสุขาภิบาล (Sanitary Landfill) เตาเผาที่มีระบบกำจัดมลพิษทางอากาศ การแปรรูปเพื่อผลิตพลังงาน (WTE) การหมักทำปุ๋ย (Compost) การแปรรูปขยะเป็นเชื้อเพลิง (RDF) การกำจัดขยะมูลฝอยแบบเชิงกลชีวภาพ (MBT)
 - 2) การกำจัดแบบยอมรับได้ ได้แก่ การฝังกลบแบบเทกองควบคุม (Controlled Dump) ขนาดน้อยกว่า 50 ตัน/วัน และเตาเผาขนาดน้อยกว่า 10 ตัน/วัน ที่มีระบบกำจัดอากาศเสีย
- ปริมาณขยะมูลฝอยที่นำกลับมาใช้ประโยชน์ หมายถึง ปริมาณขยะมูลฝอยที่ถูกนำกลับมาใช้ประโยชน์ผ่านกิจกรรมต่างๆ เช่น ผ้าป่ารีไซเคิล กิจกรรม Big Cleaning Day กิจกรรมทำปุ๋ยหมัก น้ำหมักชีวภาพ กิจกรรมรับซื้อของเก่าสีเขียว กิจกรรมธนาคารขยะชุมชน ธนาคารขยะโรงเรียน ศูนย์รีไซเคิลชุมชน กิจกรรมขยะแลกไข่ ขยะแลกของ กิจกรรมตลาดนัดมือสอง เป็นต้น รวมทั้งปริมาณขยะรีไซเคิลที่มีการคัดแยกที่สถานที่กำจัดขยะมูลฝอย และสถานีขนถ่ายขยะมูลฝอย

สูตรคำนวณ

$$\text{ร้อยละของปริมาณขยะมูลฝอยชุมชนได้รับการจัดการอย่างถูกต้อง} = \frac{\text{ปริมาณขยะมูลฝอยที่กำจัดถูกต้อง} + \text{ปริมาณขยะมูลฝอยที่นำกลับมาใช้ประโยชน์ (ตัน/วัน)} \times 100}{\text{ปริมาณขยะมูลฝอยที่เกิดขึ้นในปี 2562 (ตัน/วัน)}}$$



ส่วนขยะมูลฝอยชุมชน
กองจัดการกากของเสียและสารอันตราย
กรมควบคุมมลพิษ
กระทรวงทรัพยากรธรรมชาติและสิ่งแวดล้อม

๑๒ ซอยพหลโยธิน ๗ ถนนพหลโยธิน แขวงพญาไท เขตพญาไท
กรุงเทพมหานคร ๑๐๔๐๐
โทรศัพท์ : ๐ ๒๒๙๘ ๒๔๘๐ – ๓ โทรสาร : ๐ ๒๒๙๘ ๕๓๙๘
<http://www.pcd.go.th>