

การบังคับการตามกฎหมาย สิ่งแวดล้อม

โดย จันทนา ภาคย์ทองสุข
ฝ่ายตรวจและบังคับการ
กรมควบคุมมลพิษ

หัวข้อบรรยาย

- * พระราชบัญญัติส่งเสริมและรักษาคุณภาพสิ่งแวดล้อมแห่งชาติ พ.ศ. 2535
- * ผลการบังคับการตามกฎหมายสิ่งแวดล้อม
- * ปัญหาอุปสรรค
- * แนวทางการดำเนินการต่อไป

พระราชบัญญัติส่งเสริมและรักษาคุณภาพ สิ่งแวดล้อมแห่งชาติ พ.ศ.2535

- ⊕ การกำหนดประเภทของแหล่งกำเนิดมลพิษ
และมาตรฐานควบคุมการระบายมลพิษ ➡
- ⊕ เจ้าพนักงานควบคุมมลพิษ ➡
- ⊕ อำนาจหน้าที่ ➡
- ⊕ แหล่งกำเนิดมลพิษ ➡

ผลการบังคับการตามกฎหมายสิ่งแวดล้อม

- อาคารประเภท ก
- การเลี้ยงสุกร ➤
- อื่นๆ ➤

ปัญหาอุปสรรค

- ขาดความเชื่อมโยงของกฎหมายสิ่งแวดล้อมในขั้นตอนการขออนุญาตต่างๆ
- แนวทางการปฏิบัติงานบังคับการใช้กฎหมาย
- ข้อจำกัดของเจ้าพนักงานควบคุมมลพิษ
- แหล่งกำเนิดมลพิษไม่สามารถปฏิบัติตามกฎหมายได้

แนวทางการดำเนินการต่อไป

- พิจารณาบททวนข้อกฎหมายที่เกี่ยวข้องกับแหล่งกำเนิดมลพิษ
- การรายงานผลการทำงานของระบบบำบัดมลพิษ
- เสริมสร้างศักยภาพแก่เจ้าพนักงานควบคุมมลพิษ
- มาตรการส่งเสริมการปฏิบัติตามกฎหมาย

ขอบคุณค่ะ

การกำหนดมาตรฐานควบคุมการระบายมลพิษ

- *มาตรา ๕๕* ให้รัฐมนตรีโดยคำแนะนำของคณะกรรมการควบคุมมลพิษและโดยความเห็นชอบของคณะกรรมาธิการสิ่งแวดล้อมแห่งชาติ มีอำนาจประกาศในราชกิจจานุเบกษากำหนดมาตรฐานควบคุมมลพิษจากแหล่งกำเนิด สำหรับควบคุมการระบายน้ำทิ้ง การปล่อยอากาศเสีย การปล่อยทิ้งของเสียหรือมลพิษอื่นใดจากแหล่งกำเนิดออกสู่สิ่งแวดล้อม เพื่อรักษาคุณภาพสิ่งแวดล้อมให้ได้มาตรฐานคุณภาพสิ่งแวดล้อมตามที่กำหนดไว้ในพระราชบัญญัตินี้

การกำหนดประเภทของแหล่งกำเนิดมลพิษ

- **มาตรา ๖๘** ให้รัฐมนตรีโดยคำแนะนำของคณะกรรมการควบคุมมลพิษมีอำนาจประกาศในราชกิจจานุเบกษา กำหนดประเภทของแหล่งกำเนิดมลพิษที่จะต้องถูกควบคุม การปล่อยอากาศเสีย รั้วสี หรือมลพิษอื่นใดที่อยู่ในสภาพเป็นควัน ไอ ก๊าซ เขม่า ฝุ่นละออง เถ้าถ่าน หรือมลพิษอากาศในรูปแบบไดออกไซด์บรรยากาศไม่เกินมาตรฐานควบคุมมลพิษจากแหล่งกำเนิดที่กำหนดตามมาตรา ๕๕ หรือมาตรฐานที่ส่วนราชการใดกำหนดโดยอาศัยอำนาจตามกฎหมายอื่นและมาตรฐานนั้นยังมีผลบังคับใช้ตามมาตรา ๕๖ หรือมาตรฐานที่ผู้ว่าราชการจังหวัดกำหนดเป็นพิเศษสำหรับเขตควบคุมมลพิษตามมาตรา ๕๘

- **มาตรา ๖๙** ให้รัฐมนตรีโดยคำแนะนำของคณะกรรมการควบคุมมลพิษมีอำนาจประกาศในราชกิจจานุเบกษา กำหนดประเภทของแหล่งกำเนิดมลพิษที่จะต้องถูกควบคุมการปล่อยน้ำเสียหรือของเสียลงสู่แหล่งน้ำสาธารณะหรือออกสู่สิ่งแวดล้อมนอกเขตที่ตั้งแหล่งกำเนิดมลพิษไม่เกินมาตรฐานควบคุมมลพิษจากแหล่งกำเนิดที่กำหนดตามมาตรา ๕๕ หรือมาตรฐานที่ส่วนราชการใดกำหนดโดยอาศัยอำนาจตามกฎหมายอื่นและมาตรฐานนั้นยังมีผลบังคับใช้ตามมาตรา ๕๖ หรือมาตรฐานที่ผู้ว่าราชการจังหวัดกำหนดเป็นพิเศษสำหรับเขตควบคุมมลพิษตามมาตรา ๕๘

เจ้าพนักงานควบคุมมลพิษ

กระทรวงทรัพยากรธรรมชาติและสิ่งแวดล้อม

- > กรมควบคุมมลพิษ
- > สำนักงานสิ่งแวดล้อมภาค
- > สำนักงานทรัพยากรธรรมชาติและสิ่งแวดล้อมจังหวัด

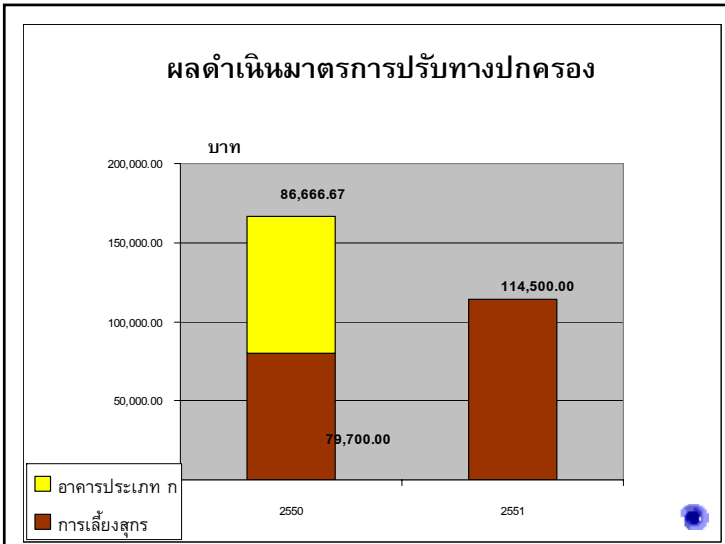
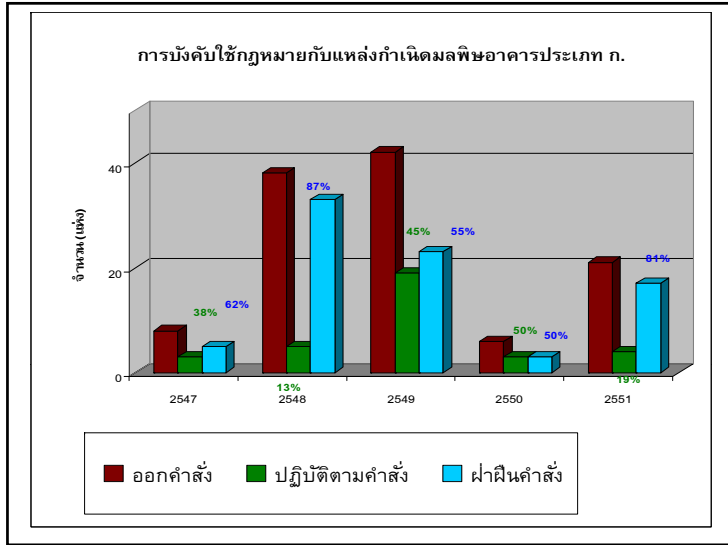
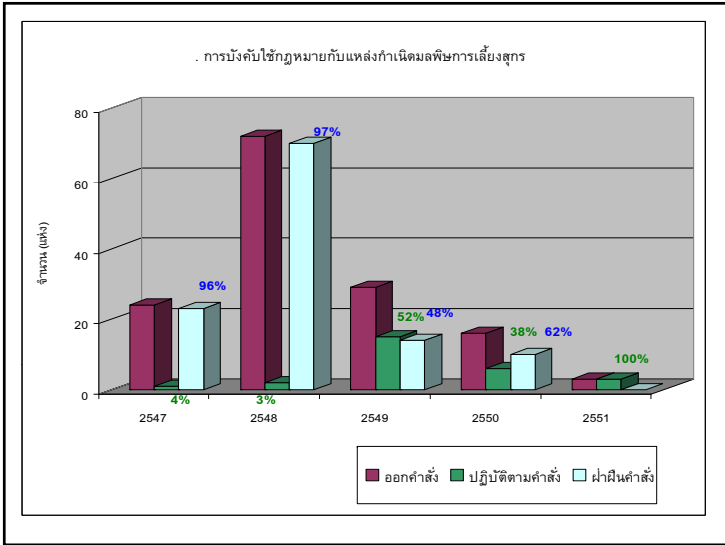
หน่วยงานอื่น

- > กรมเจ้าท่า (หัวหน้าฝ่ายสิ่งแวดล้อม กองวิชาการ)
- > กรมปศุสัตว์
- > กรมประมง

เจ้าพนักงานควบคุมมลพิษ

หน่วยงานอื่น

- > ผู้ว่าราชการจังหวัด
- > นายอำเภอ
- > ปลัดอำเภอผู้เป็นหัวหน้าประจำกิ่งอำเภอ



การตรวจสอบบังคับการแหล่งกำเนิดมลพิษอื่นๆ

- ดำเนินการตรวจสอบ นิคมอุตสาหกรรม และ โรงโม่บดหรือย่อยหิน ในพื้นที่ทั่วประเทศ โดยประสานการบังคับการตามกฎหมายกับหน่วยงานที่มีอำนาจหน้าที่ ได้แก่ กรมโรงงานอุตสาหกรรม กรมอุตสาหกรรมพื้นฐานและการเหมืองแร่ และหน่วยงานพื้นที่ ได้แก่ จังหวัด เป็นต้น