

แนวทางในการจัดการของเสียอันตรายอย่างถูกวิธี

ผู้ประกอบการ

- ไม่ทิ้งของเสียอันตรายประเภทน้ำมันเครื่อง ทินเนอร์ น้ำมันสน น้ำมันฟอกขาว น้ำยาทำความสะอาด น้ำยาล้างรูป หมึกพิมพ์ ของเสียดัดเชื้อ สารเคมี จากห้องปฏิบัติการ หลอดฟลูออเรสเซนต์ ถ่านไฟฉาย ฯลฯ รวมไปกับขยะมูลฝอยทั่วไป
- ไม่ทิ้งลงพื้น ไม่ฝังดิน ไม่ทิ้งลงท่อระบายน้ำ หรือแหล่งน้ำ
- แยกเก็บของเสียอันตรายไว้ในภาชนะเดิมที่ไม่รั่วซึม ระวังไม่ให้ของเสียอันตรายแตกหัก
- นำซากของเสียอันตรายไปคืนร้านตัวแทนจำหน่าย เช่น ซากแบตเตอรี่โทรศัพท์เคลื่อนที่ หรือนำไปทิ้งในภาชนะที่ท้องถิ่นจัดหาให้ หรือนำไปทิ้งในสถานที่ที่กำหนด เพื่อรอหน่วยงานท้องถิ่นมาเก็บรวบรวมไปส่งให้ผู้ให้บริการกำจัดของเสียอันตรายของเอกชน



กรมควบคุมมลพิษ
POLLUTION CONTROL DEPARTMENT

กรมควบคุมมลพิษ

กระทรวงทรัพยากรธรรมชาติและสิ่งแวดล้อม

ท้องถิ่น
ร่วมใจ
กำจัดพิษภัย
จากของเสีย
อันตราย



กรมควบคุมมลพิษ
POLLUTION CONTROL DEPARTMENT

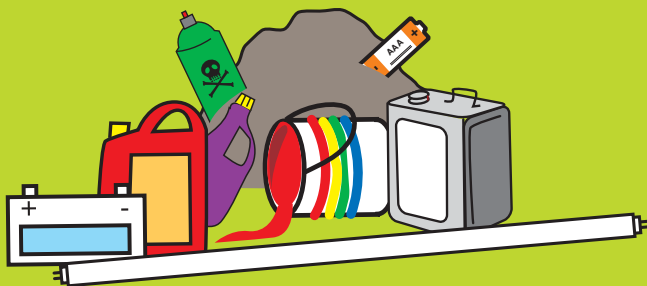
สำนักงานจัดการกากของเสียและสารอันตราย

กรมควบคุมมลพิษ

92 ซอยพหลโยธิน 7 แขวงสามเสนใน เขตพญาไท กรุงเทพฯ 10400

โทร. 0-2298-2435-8 โทรสาร 0-2298-2438 • www.pcd.go.th

คุณรู้จักแหล่งกำเนิด
ของเสียอันตราย
จากชุมชนหรือไม่?



ชุมชน...เป็นแหล่งกำเนิดของเสียอันตรายขนาดใหญ่ ซึ่งมีปริมาณการทิ้งของเสียอันตรายออกสู่สิ่งแวดล้อมเป็นจำนวนมากประมาณ 400,000 ตันต่อปี

แหล่งที่ก่อให้เกิดของเสียอันตรายได้แก่ สถานีบริการน้ำมัน อู่ซ่อมรถ ร้านซักรีด ร้านล้าง-อัดรูป โรงพิมพ์ โรงพยาบาล คลินิก สำนักงาน ห้างร้าน ตลอดจนบ้านพักอาศัย

ของเสียอันตรายเหล่านี้ถูกทิ้งปะปนกับขยะมูลฝอยทั่วไป โดยไม่มีการจัดการอย่างถูกต้อง

แนวทางในการจัดการของเสียอันตรายอย่างถูกวิธี

ท้องถิ่น/เทศบาล

- รณรงค์ให้ผู้ประกอบการและประชาชนคัดแยกของเสียอันตราย ไม่ทิ้งรวมไปกับขยะมูลฝอยทั่วไป
- จัดหาภาชนะรองรับของเสียอันตรายที่มีฝาปิด ไม่รั่วซึมและเหมาะสมกับประเภทของของเสียอันตราย
- จัดหารถเก็บขนชนิดพิเศษหรือดัดแปลงรถที่มีอยู่ให้มีช่องสำหรับเก็บขนของเสียอันตราย
- กำหนดวันรณรงค์ เพื่อเก็บรวบรวมของเสียอันตราย เช่น วันหยุดนักขัตฤกษ์ วันสิ้นปี วันสิ่งแวดล้อม เป็นต้น

ถ้าเป็นของเสียอันตราย
ทิ้งถึงส้มหรือถึงที่มี
ฝาสีส้มนะคร้าบ...



- จัดทำระบบกำกับกับการเก็บรวบรวมและขนส่ง (Manifest System) โดยควบคุมตั้งแต่แหล่งกำเนิด การเก็บรวบรวม การเคลื่อนย้าย จนถึงสถานที่กำจัด
- จัดสร้างหรือปรับปรุงสถานที่เก็บกักของเสียอันตรายประจำเทศบาล เพื่อเป็นแหล่งรวบรวมและคัดแยกของเสียอันตราย ส่วนที่ไม่สามารถนำกลับมาใช้ประโยชน์ใหม่จะถูกนำไปกำจัดยังผู้ให้บริการกำจัดของเสียอันตรายของเอกชน หรือศูนย์กำจัดประจำภาคต่อไป
- จัดสร้างศูนย์กำจัดของเสียอันตรายประจำภาค โดยเริ่มตั้งแต่การคัดเลือกสถานที่ การจัดซื้อที่ดิน การออกแบบระบบ การก่อสร้าง ควบคุม การดำเนินงาน
- ฝึกอบรมเจ้าหน้าที่ของหน่วยงานที่รับผิดชอบ และส่งเสริมให้ความรู้กับประชาชน
- ประชาสัมพันธ์ให้ประชาชนมีส่วนร่วมในการจัดการของเสียอันตรายอย่างถูกวิธี