

แผนการติดตามตรวจสอบสถานการณ์มลพิษจากยานพาหนะ ปี 2555

สำนักจัดการคุณภาพอากาศและเสียง ได้ดำเนินการติดตามตรวจสอบสถานการณ์มลพิษจากยานพาหนะใช้งานแต่ละประเภท ทั้งรถยนต์เบนซิน รถยนต์ดีเซล และรถจักรยานยนต์อย่างต่อเนื่องเป็นประจำทุกปี โดยผลที่ได้จากการติดตามตรวจสอบจะนำไปจัดทำรายงานสถานการณ์มลพิษจากยานพาหนะ การประเมินมาตรการการแก้ไขปัญหาที่ผ่านมา และใช้วางแผนการดำเนินมาตรการการแก้ไขปัญหามลพิษจากยานพาหนะในพื้นที่ดำเนินการและพื้นที่อื่นๆต่อไป สำหรับปี 2555 มีแผนการดำเนินงาน (ตารางที่ 1) ในพื้นที่เมืองหลักที่มีแนวโน้มของการเกิดปัญหามลพิษ ทั้งหมด 13 พื้นที่ (รูปที่ 1)

ตารางที่ 1 แผนการติดตามตรวจสอบสถานการณ์มลพิษจากยานพาหนะ ปีงบประมาณ 2555

	ต.ค.	พ.ย.	ธ.ค.	ม.ค.	ก.พ.	มี.ค.	เม.ย.	พ.ค.	มิ.ย.	ก.ค.	ส.ค.	ก.ย.
1. กรุงเทพมหานคร *												
2. นนทบุรี						↔						
3. สมุทรปราการ							↔					
4. ชลบุรี		↔										
5. สระบุรี										↔		
6. เชียงใหม่					↔							
7. ลำพูน			↔									
8. พิษณุโลก				↔								
9. ขอนแก่น											↔	
10. นครราชสีมา								↔				
11. สุราษฎร์ธานี										↔		
12. ภูเก็ต												↔
13. สงขลา					↔							

หมายเหตุ : * พื้นที่กรุงเทพมหานครติดตามตรวจสอบทุกเดือนตามแผนการตั้งจุดตรวจจับควันดำของตำรวจจราจร

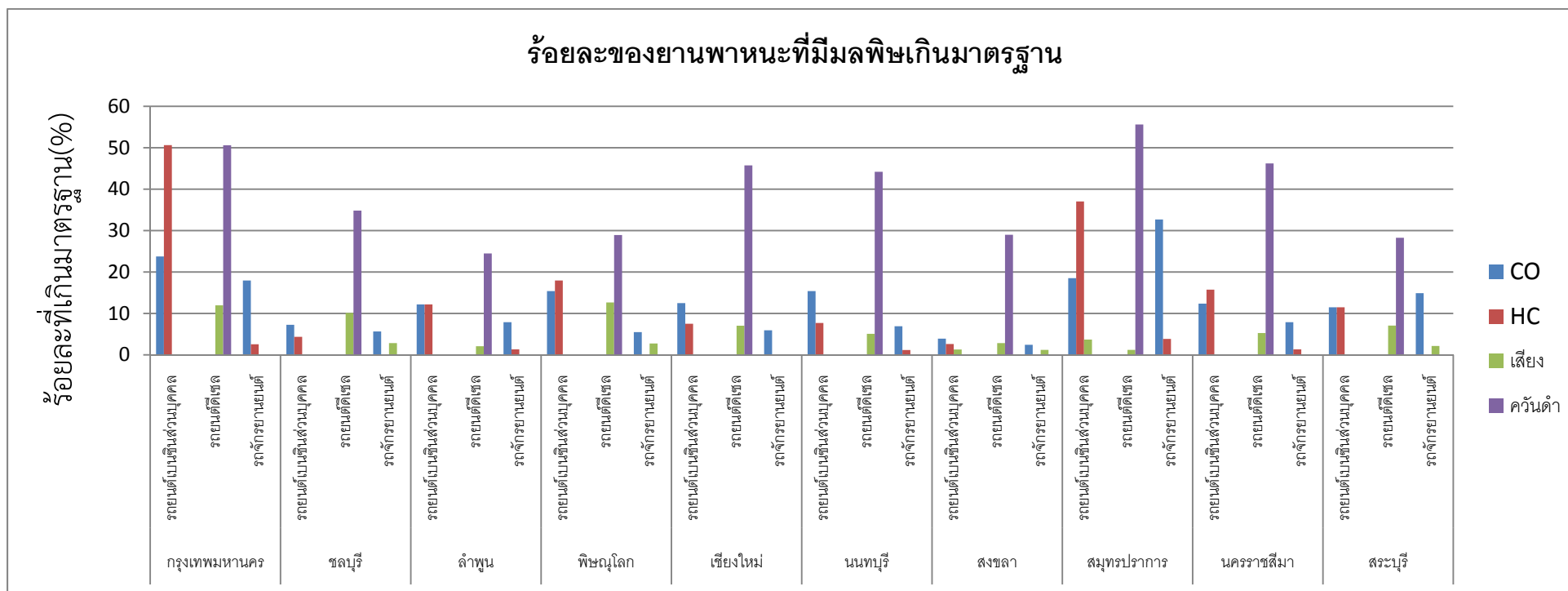
รูปที่ 1 แสดงจังหวัดที่มีการติดตามตรวจสอบสถานการณ์มลพิษจากยานพาหนะ



★ จังหวัดที่มีการติดตามตรวจสอบสถานการณ์มลพิษจากยานพาหนะ

ผลการติดตามตรวจสอบ (สรุปรอบ 6 เดือนแรกในปีงบประมาณ 2555)

ในรอบ 6 เดือนแรกสำนักจัดการคุณภาพอากาศและเสียง ได้ดำเนินการติดตามตรวจสอบมลพิษจากยานพาหนะในพื้นที่ 10 จังหวัด ได้แก่ กรุงเทพมหานคร ชลบุรี ลำพูน พิษณุโลก เชียงใหม่ นนทบุรี สงขลา สมุทรปราการ นครราชสีมา และสระบุรี โดยทำการตรวจวัดยานพาหนะทั้งหมด 3,835 คัน แบ่งเป็นรถยนต์เบนซินส่วนบุคคลจำนวน 1,006 คัน รถยนต์ดีเซลจำนวน 2,000 คัน และรถจักรยานยนต์จำนวน 829 คัน ผลจากการติดตามตรวจสอบพบว่าพื้นที่ที่มีรถยนต์เบนซินส่วนบุคคลระบายก๊าซคาร์บอนมอนนอกไซด์และก๊าซไฮโดรคาร์บอนเกินมาตรฐานมากที่สุด คือพื้นที่กรุงเทพมหานครมีค่าร้อยละ 23.7 และร้อยละ 50.6 รองลงมาคือจังหวัดสมุทรปราการมีค่าร้อยละ 18.5 และร้อยละ 37.0 พื้นที่ที่มีจำนวนรถยนต์ดีเซลระบายควันทำเกินมาตรฐานมากที่สุดคือ จังหวัดสมุทรปราการมีค่าร้อยละ 55.6 รองลงมาคือจังหวัดกรุงเทพมหานครมีค่าร้อยละ 50.6 พื้นที่ที่มีรถจักรยานยนต์ระบายก๊าซคาร์บอนมอนนอกไซด์และก๊าซไฮโดรคาร์บอนเกินมาตรฐานมากที่สุด คือจังหวัดสมุทรปราการมีค่าร้อยละ 32.7 รองลงมาคือจังหวัดกรุงเทพมหานครมีค่าร้อยละ 17.9 สำหรับระดับเสียงส่วนใหญ่ตรวจพบเกินมาตรฐานในรถยนต์ดีเซลโดยพบในจังหวัดพิษณุโลกมีค่าสูงที่สุดร้อยละ 12.6 รองลงมาคือจังหวัดกรุงเทพมหานครมีค่าร้อยละ 11.8 รายละเอียดแสดงดังรูปที่ 2



รูปที่ 2 แสดงร้อยละของยานพาหนะประเภทต่างๆที่มีมลพิษเกินมาตรฐาน